

# Kolpingova rodina Praha 8

*Pobočný spolek*

***Výroční zpráva za rok 2023***

---



**IČO: 49367404**

**[www.kolpingpraha.cz](http://www.kolpingpraha.cz)**  
**[e-mail:kolping@kolpingpraha.cz](mailto:kolping@kolpingpraha.cz)**

## **Obsah:**

---

1. Úvodem .....	3
2. Poděkování .....	4
3. Historie .....	5
4. Poslání, postoje, úkoly a cíle.....	6
5. Organizační struktura .....	7
6. Činnost spolku .....	8
7. Sociální služby	
Azylový dům .....	9
Sociálně aktivizační služby.....	11
Krizová pomoc.....	12
8. Zaměstnanci.....	13
9. Příklad dobré praxe.....	14
10. Hospodářský výsledek r. 2023 .....	15
11. Obrázková příloha.....	17

# 1. Úvodem

---

## Mezinárodní mírové putování Kolpingova díla

Představujeme Vám mírový pochod, který je nejstarší pravidelnou akcí Evropského Kolpingova díla. Členové Kolpingu z různých evropských zemí se každoročně setkávají na 4denní akci od roku 1968, společně putují krajinou, poznávají města s jejich pamětihodnostmi, místní tradice a folklor, seznamují se s různými projekty Kolpingových rodin, společně se modlí a prosí za mír.

Společné putování nabízí příležitost k mnoha rozhovorům, k vzájemnému poznávání za hranicemi vlastního státu a k navázání přátelství. I když je cestou o poutníky dobře postaráno a případným odpadlíkům vždy zajištěn odvoz, účastníci se v průběhu putování vzájemně povzbuzují a pomáhají si překonávat případné obtíže. Putuje se za každého počasí, délka tras se pohybuje mezi 10 až 20 km. Poslední putování se konalo v rumunském Temešváru a okolí a neslo motto "Kráčat a modlit se za mír v Evropě a na celém světě".

A jaké byly počátky mírového putování? Po hrůzách druhé světové války trvalo dlouho, než se válečné rány zahojily. Národy a lidé se navzájem odcizili a nedůvěřovali si. V Kolpingově díle se sice udržovaly kontakty mezi jednotlivými zbývajících národními svazy prostřednictvím generální rady, ale po ukončení tradice tovaryšského putování za prací chyběly osobní přeshraniční kontakty. Tehdejší švýcarský centrální předseda (duchovní rádce) Josef Eberli si tuto situaci uvědomil a nastartoval několik iniciativ k oživení mezinárodní spolupráce.

V roce 1968 byl svolán první mezinárodní Kolpingův mírový pochod. Účastníci ze Švýcarska, Německa a Lucemburska se setkali v Sachseln/Sarnen (Švýcarsko). Konaly se bohoslužby a společně modlitby a diskutovalo se o přetrvávajících evropských problémech. Cílem bylo posilovat demokracii, mír a spravedlnost. Cestou domů 26. května 1968 se účastníci rozhodli, že by nemělo jít jen o jednorázové setkání, a tak byli o rok později pozváni do Lucemburska na Mezinárodní mírové putování Kolpingova díla.

Zpočátku se účastnili pouze muži, ale od pátého setkání s nimi putovaly i ženy – a po pádu železné opony se přidaly i Kolpingovy rodiny ze střední a východní Evropy. Naše Kolpingova rodina měla tu čest ujmout se pořadatelsví jako první z východní Evropy. Bylo to v jubilejním roce 2000 a zájem byl ohromný. Přijelo cca 450 účastníků, což byl asi dvojnásobek obvyklé účasti. Místem setkání jsme zvolili šumavské Srní a nemohli jsme vybrat lepší. Právě do místa, kde bývala železná opona nejstřeženější, se svobodně sjeli ke společným modlitbám a objevování krásné šumavské přírody a místní kultury členové Kolpingova díla z 12 evropských zemí. Všechno, včetně počasí, bylo krásné a v účastnících zanechalo silné dojmy.

Kolpingovo dílo na základě svého programu

- umožňuje svým členům, aby se osvědčili jako křesťané ve světě, v církvi, v manželství a rodině, ve společnosti a ve státě;
- poskytuje podporu jak svým členům, tak různým oslabeným skupinám ve společnosti;
- podporuje obecné blaho v křesťanském smyslu prostřednictvím činnosti svých členů a svých skupin a spolupracuje na neustálé obnově a humanizaci společnosti.

Kolpingovo dílo se považuje za solidární společenství, ve kterém se členové vzájemně podporují a propagují. Například Mezinárodní Kolpingovo dílo koordinuje rozvojovou spolupráci, která je velkým přínosem pro Kolpingovy rodiny v Africe, Asii a Latinské Americe, stejně jako ve střední a východní Evropě. Kolpingovy rodiny v těchto regionech se považují za svépomocné skupiny, které chtějí svými aktivitami pomáhat lidem zvládat každodenní těžkosti a problémy.

## 2. Poděkování

---

Poděkování patří všem dárcům a příznivcům, kteří v roce 2023 podpořili naše aktivity na podporu rodin v obtížných životních situacích a na pomoc Ukrajině.

Vedle dobrovolníků z řad představenstva, členů a sympatizantů významně přispěli/y:

### *Fyzické osoby:*

Eliášová Petra  
Hudi Eva  
Kožená Marie  
Kožuská Tereza  
Lhotáková Lenka  
Mátl Vít  
Matyas Natalie  
Plesar Martin  
Růžička Jan  
a další

### *Instituce a firmy:*

Avaps - zaměstnanci  
BFB Distribuce, s.r.o.  
CrepCo,s.r.o.  
Česko-německý fond budoucnosti  
Hlavní město Praha  
Hospodyňky s.r.o.  
Kávový magnát, s.r.o.  
Kolping Dresden-Meissen  
Městská část Praha 7  
Městská část Praha 8  
Ministerstvo práce a sociálních věcí ČR  
Nadace člověk člověku  
Vino Fermata,s.r.o.

Spolek v roce 2023 použil dary od soukromých dárců ve výši 407 192 Kč, do fondu přijatých peněžních darů a pro využití v následujícím období přijal dary v celkové výši 275 971 Kč.

Dotace z veřejných zdrojů činily v roce 2023 celkem 6 538 000 Kč.



### 3. Historie a vznik Kolpingova díla

---

#### Kolpingova rodina Praha 8, pobočný spolek

je kolektivní člen hlavního spolku **Kolpingovo dílo ČR** a současně Mezinárodního Kolpingova díla - katolického sociálního svazu. **Má vlastní právní subjektivitu.**

Zakladatelem svazu je německý katolický kněz **Adolf Kolping (\*1813)**, který od roku 1850 inicioval po celé střední Evropě zakládání spolků na podporu chudých tovaryšů, putujících za prací po celé Evropě v době velké hospodářské krize, která devastovala řemeslný stav nejen materiálně, ale také i morálně. Mladíci, kteří ztratili dosavadní zázemí v rodinách řemeslných mistrů, jimž se nedařilo nadále konkurovat vznikajícím manufakturám, se soustřeďovali ve velkých městech v laciných ubytovnách, kde čekali na svou pracovní příležitost špatně placené práce v továrně. Kromě nejisté materiální existence byli ohroženi i mravně. Adolf Kolping nabízel alternativu: spolkové domy, které poskytovaly materiální, duchovní, vzdělávací a výchovnou pomoc v křesťanském duchu. Kolping již ve své době razil princip, že neúčinnější pomocí je podpořit člověka tak, aby byl schopen se o sebe postarat sám. Kladl při tom důraz především na celoživotní vzdělávání, ale i zakládání svépomocných skupin a spolků. Tovaryši si své domy spravovali sami prostřednictvím volené samosprávy.



Adolf Kolping poznal z vlastní zkušenosti, jak těžký úděl měla v době hospodářské krize mládež. Přestože byl nadaný, rodina neměla prostředky na jeho studia, a proto se nejdříve vyučil ševcem. Jeho touha po vzdělání a velká píle však nezůstala bez povšimnutí a tak nakonec vystudoval za pomoci mecenášů. Školy zvládl v polovičním čase, než měli k dispozici jeho mladší spolužáci. I později pracoval za dva: vedle svých kněžských povinností byl úspěšným publicistou, vydával vlastní noviny, byl autorem mnoha článků o významu rodiny a víry pro jednotlivce i celou společnost, zakladatelem spolkových domů a především neúnavným šířitelem myšlenky **pomáhat lidem na okraji společnosti prostřednictvím vzdělávání a duchovní výchovy**. V průběhu své činnosti se neustále potýkal s byrokracií a čelil nejrůznějším útokům úředníků, ba i pohoršením z řad vlastní církve. Již za jeho života však vznikly desítky spolkových domů na podporu pracující mládeže po celé střední Evropě. V českých zemích zapustil svaz své kořeny již v r. 1852, a domy, vzniklé v Čechách, patřily v Evropě k těm nejpočetnějším.

Kolping také celý život bojoval o své zdraví. Z důvodu naprostého vyčerpání neúnavnou prací a nemocemi, zemřel předčasně po několikadenním zápase o vlastní dech (+1865). Papežem Janem Pavlem II. byl označen za sociálního apoštola církve a v říjnu r. 1992 v Římě blahorečen. Má velké zásluhy na formulování sociální nauky katolické církve.

V současné době vykonává Kolpingovo dílo **angažovanou sociální práci** ve více než 50 zemích všech kontinentů a eviduje přes půl milionu členů. Je nositelem **statutu poradce při OSN, Mezinárodním úřadu práce (ILO) a Radě Evropy**.

Všechny články svazu jsou řízeny demokraticky voleným představenstvem, jehož členem bývá i duchovní správce.

Kolpingova rodina Praha 8 byla založena v roce 1993. Ke konci roku 2023 evidoval náš spolek 40 dospělých členů.

## 4. Poslání, postoje, úkoly a cíle

... bolesti doby vám ukážou, co máte dělat .... (A. Kolping)

### Kolpingova rodina Praha 8 navazuje svou činností na Program Mezinárodního Kolpingova díla

#### I. Základní poslání:

Kolpingova dílo v duchu křesťanské solidarity a zodpovědnosti za obecné blaho přispívá svou činností k řešení sociálních problémů. Pro konkrétní zaměření své práce se členové rozhodují na základě sociálních potřeb v místě působení organizace. Kolpingova rodina Praha 8 naplňuje své poslání především pomocí ohrožené rodině.

#### II. Postoje, cíle, úkoly a prostředky:

##### 1. Manželství a rodina.

**Postoj:** Rodina má největší vliv na osobní rozvoj člověka a celé společnosti.

**Cíl:** Důstojné postavení rodiny ve společnosti a její ochrana prostřednictvím politických, zákonných a sociálních nástrojů.

**Úkol:** Hlavním úkolem spolku je posílení a zachování základních funkcí ohrožené rodiny.

**Prostředky:** Poskytované sociální služby. Společenská angažovanost členů spolku a mezinárodní výměna zkušeností.

##### 2. Práce a povolání.

**Postoj:** Práce není jen nezbytností pro zajištění obživy, nýbrž i šancí k seberealizaci a službou společnosti.

**Cíl:** Důstojné postavení člověka v pracovním procesu a poctivá odměna za vykonanou práci.

**Úkoly:** Celoživotní vzdělávání členů. Zvyšování kvalifikace rodičů s neukončeným vzděláním a posílení jejich šancí na trhu práce.

**Prostředky:** Vzdělávací opatření českého i mezinárodního Kolpingova díla (semináře, přednášky, stáže). Kvalifikační a rekvalifikační nabídky uživatelům soc. služeb (kurzy, besedy).

##### 3. Společnost a stát.

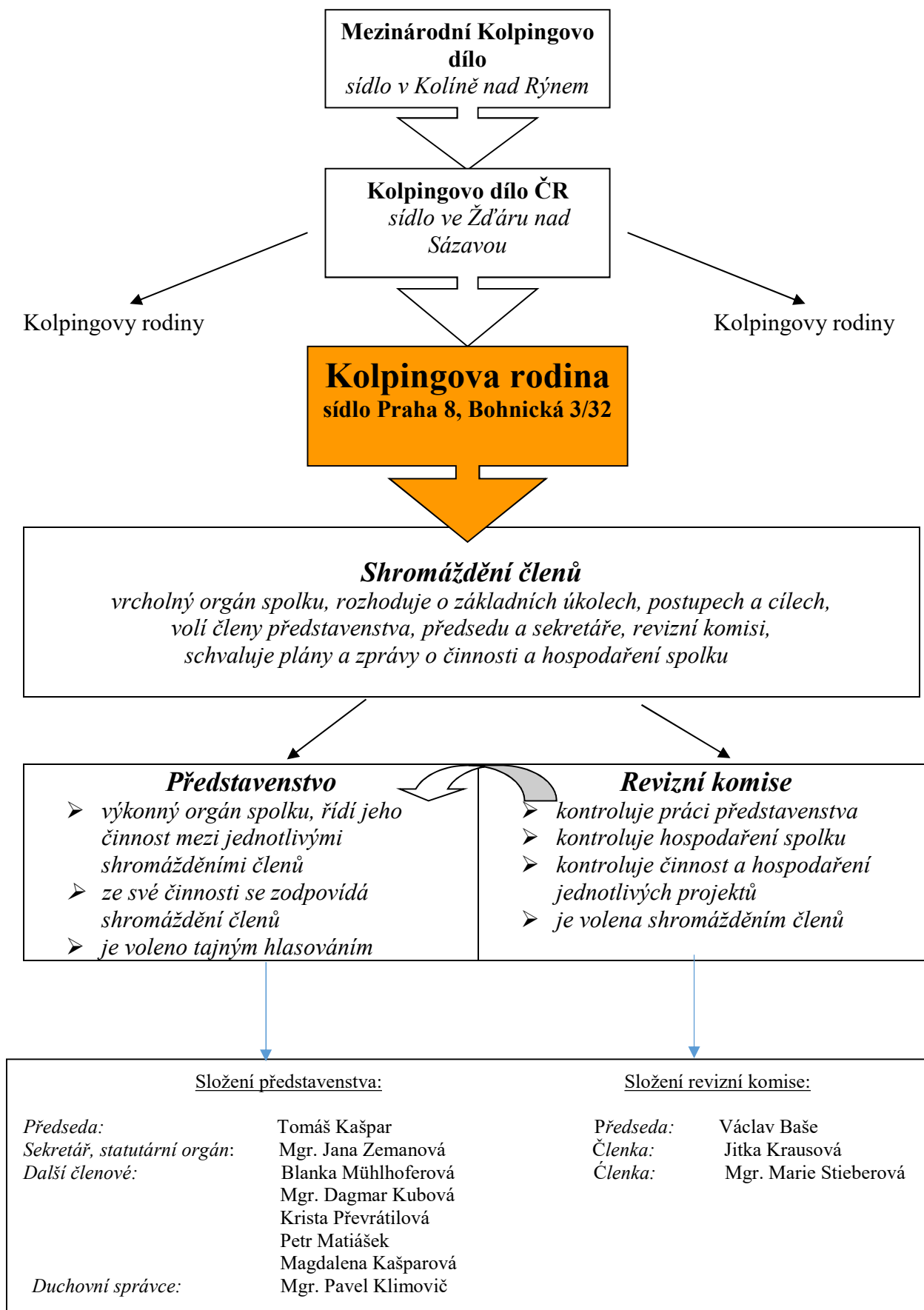
**Postoj:** Každý člověk má právo na uznání a ochranu svých základních lidských práv a svobod.

**Cíl:** Aktivní účast členů spolku i uživatelů sociálních služeb na demokratickém spoluutváření společnosti.

**Úkoly:** Vytvoření základního povědomí o právech a povinnostech občanů a rodičů

**Prostředky:** Vzdělávací opatření českého i mezinárodního Kolpingova díla (semináře, přednášky, stáže). Sociálně-právní poradenství.

## 5. Organizační struktura



## 6. Činnost spolku

---

Činnost Kolpingovy rodiny Praha 8 je organizována ve 2 základních oblastech:

### 1. Sociální služby (podrobněji na str. 9-12)

#### Hlavní činnost spolku.

Spolek poskytuje od r. 1994 sociální služby rodinám ohroženým sociálním vyloučením, především matkám s dětmi v těžké životní situaci. Služby jsou registrované u Magistrátu hl. města Prahy jako:

- Azylový dům
- Sociálně aktivizační služby pro rodiny s dětmi
- Krizová pomoc

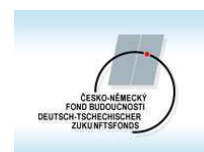
Zaměřuje se na mladé matky vyžadující podporu a pomoc, postrádající funkční rodinné zázemí, dobré vzory a zkušenosti. Současně jsou ohroženy sociálním vyloučením, popř. žijí rizikovým způsobem života. Připravuje je pro samostatný život a kompetentní rodičovství. Sociální služby jsou poskytovány v zařízení **Kolpingův dům, v tréninkových bytech a jiných bytech v přirozeném prostředí.**

### 2. Spolková činnost

Zahrnuje veškeré akce spolku určené především jeho členům, které jsou vzdělávacího, společenského nebo volnočasového charakteru. Prostřednictvím těchto akcí přispívá Kolpingovo dílo k posílení struktur občanské společnosti a vyměňuje si zkušenosti jak v rámci českého i mezinárodního Kolpingova díla, tak i s jinými domácími organizacemi podobného zaměření. V roce 2023 jsme poskytli přespání dvěma „putujícím tovaryšům“ z Německa.

Pro naše členy jsme v roce 2023 zorganizovali česko-německé víkendové setkání se členy partnerské organizace Kolping Dresden-Meissen v Neratově v Orlických horách. Akci podpořil Česko-německý Fond budoucnosti, který na tato dvojstranná setkání přispívá každoročně. Setkání se zúčastnilo 15 českých a 5 německých členů. Program byl zaměřen na sociální práci spolku Neratov a obnovení poutního místa.

Setkání bylo podpořeno Česko-německým Fondem budoucnosti.





## 7. Sociální služby

### **Služba: Azylový dům**

– služba je poskytována v zařízení Kolpingův dům na adrese: Praha 8, Bohnická 3/32

Azylový dům nabízí dlouhodobé ubytování a základní sociální poradenství matkám s dětmi v obtížné životní situaci, které jsou ohrožené sociálním vyloučením a rizikovým způsobem života. V mnoha případech se po bytě v Kolpingově domě předejde umístění dítěte do ústavní výchovy.

Kapacita azylového domu umožňuje bydlení 7 rodinám v garsoniérách s vlastním příslušenstvím, kuchyňským koutem a základním vybavením nábytkem, ložním prádlem, kuchyňskými spotřebiči a nádobím. K dispozici jsou dále 3 pračky, počítače s připojením na internet, společná hala. U domu je dvůr a zahrada s pergolou a dětským hřištěm.

V Kolpingově domě získávají rodiny také pomoc potravinové banky, pleny, šatstvo, obuv, hračky a kočárky a vozítka z charitního skladu.

### **Základní prvky služby:**

- Vytvoření podmínek pro samostatnou přípravu stravy
- Poskytnutí ubytování
- Základní sociální poradenství
- Potravinovou a materiální pomoc
- Pomoc při uplatňování práv, oprávněných zájmů a při obstarávání osobních záležitostí, konkrétně:
  - podporu rodičovských a sociálních dovedností ve vedení domácnosti
  - zvyšování úrovně vzdělání a vědomostí
  - podporu při vstupu na trh práce

<b>Statistiky služby Azylový dům 2023</b>	
Celkem klientů	44
z toho dospělých	19
z toho dětí	25
Počet hodin přímé práce	1770
Počet přepočtených úvazků	6,5

<b>Náklady</b>	<b>5 278 422</b>
Osobní náklady	4 308 615
Materiálové náklady	211 738
Energie	207 169
Opravy a údržba	47 716
Spoje	16 601
Nájemné	176 844
Vedení účetnictví	88 200
Vzdělávání a supervize	45 090
Ostatní služby	111 871
Pojištění, poplatky, jiné náklady	64 578

<b>Výnosy</b>	<b>5 278 422</b>
Grant Hlavního města Prahy	1 480 000
Příjmy od klientů	543 880
Dary od nadací	87 250
Dary – fyz. a právnické osoby	254 499
Dotace MPSV	2 900 000
Ostatní příjmy	12 793

## Popis jednotlivých aktivit azylového domu

1. Dlouhodobé ubytování v bytě azylového domu s vlastním příslušenstvím a vybavením poskytuje bezpečné zázemí rodině po dobu dostatečně dlouhou k vyřešení nepříznivé sociální situace.
2. Sociální pracovnice konzultují s uživateli služeb nejméně 1x týdně. Podílejí se na sestavení plánu řešení nepříznivé sociální situace, vytváření povědomí o právech a povinnostech rodičů, stabilizaci financí. Sledují naplňování osobních cílů pobytu a hledají cesty a prostředky k jejich naplnění.
3. Vytváření nových praktických návyků a dovedností se věnují 2 lektorky přímo v bytech klientů individuálně, ale i při skupinové práci v kurzech vaření, pečení a ručních prací. Matky se učí připravit dítěti stravu odpovídající jeho věku, sledovat jeho zdravotní stav a přiměřený vývoj, správně jej ošetřovat, pravidelně prát a uklízet, šít, tvořit různé výrobky, hospodárně nakupovat a využívat potraviny získané z potravinové banky, používat vhodné pomůcky a prostředky. Každé matce je věnováno několik hodin týdně, v některých případech i denně.
4. Rodiče se v průběhu roku zúčastňují společných besed s psychologkou na téma úskalí ve výchově, partnerské vztahy, komunitní vztahy. Některé matky využívají možnost individuální konzultace.
5. Videotrenérka vede matky při rozboru pořízené nahrávky (hra, krmení, koupání) ke sledování projevů dítěte a ke zhodnocení vlastní reakce: zda byla potřeba dítěte správně rozpoznána a přiměřeně uspokojena, zda byla zkušenost pro dítě povzbuzující a vedla ho k dalším komunikačním pokusům.
6. Cílem pobytu je vytvořit bezpečné zázemí pro vyřešení nepříznivé sociální situace a připravit uživatele služeb na nový start do života v běžné společnosti. Průměrná délka pobytu je 6 – 12 měsíců, Po ukončení pobytu v azylovém domě je možné přejít do jednoho z tréninkových bytů, které odpovídají běžnému způsobu nájemného bydlení. Zde se rodiny s občasnou podporou druhé služby (Sociálně aktivizační služby pro rodiny s dětmi) adaptují na samostatný způsob života.
7. Uživatelé služby využívají dalších nabídek organizace, kterými jsou především volnočasové aktivity: návštěva dětských divadelních představení, volná vstupenka do ZOO, kurzy plavání rodičů s dětmi, různé veřejné, společenské a kulturní akce, matějská pouť a cirkus, výlety.
8. Klientky připravují s pomocí zaměstnanců svým dětem a sobě navzájem oslavy různých významných svátků a dní (vánoce a velikonoce, narozeniny, Den dětí, Den matek). Na těchto oslavách má často podíl i obecní a farní komunita.

Služba Azylový dům je dle Zákona 108/2006 Sb. o sociálních službách poskytována za 120 Kč denně za dospělého a 80 Kč za dítě.

V Kolpingově domě vykonávají **odbornou praxi studenti** z vyšších odborných sociálně-právních škol (např. Jabok, VOŠ sociálně-právní Jasmínová ul., Evangelická akademie, Karlova univerzita). Žáci a studenti základních, středních i vyšších odborných škol přicházejí rovněž na hromadné exkurze. V posledních letech k nám přicházejí i studenti sociální práce ze zahraničí a mají zájem o výkon praxe u nás, nebo alespoň exkurzi, která jim bývá započtena jako odborná stáž. V r. 2023 nás navštívili studentky z odborné školy v St. Pölten v Rakousku.

## **Služba 2: Sociálně-aktivizační služby pro rodiny s dětmi**

*- služba je poskytována především, ale nejen ve 4 tréninkových bytech v Praze 8, 9 a 13*

Služba je poskytována osobám, žijícím v tréninkových bytech organizace, ale i jinde, které jsou zároveň bývalými uživateli služby azylový dům, dosud se jim nepodařilo získat samostatné bydlení a projeví zájem o občasnou podporu a pomoc v oblasti péče o dítě, vedení domácnosti a finančního zajištění rodiny. Službu jsme poskytli v r. 2023 **bezplatně 14 rodičům a 23 dětem.**

### **Základní prvky služby:**

#### **a) Výchovné, vzdělávací a aktivizační činnosti**

- Nácvik domácích prací, vytvoření plánu domácího hospodaření a umořování dluhů, podpora a nácvik sociálních kompetencí v jednání s úřady

#### **b) Zprostředkování kontaktu se společenským prostředím**

- Nabídka volnočasových aktivit, běžné kontakty s místní komunitou, pomoc s umístěním dětí do školských zařízení a výběrem zdravotnických zařízení, zprostředkování kontaktu s jinými pomáhajícími organizacemi.

#### **c) Sociálně terapeutické činnosti**

- Zprostředkování rekvalifikačních kurzů, pomoc s hledáním zaměstnání, videotrénink na podporu péče o dítě, pomoc psycholožky.

#### **d) Pomoc při uplatňování práv, oprávněných zájmů a při obstarávání osobních záležitostí**

- Pomoc sociální pracovnice při vyřizování dávek státní sociální podpory a pomoci, příprava na úřední jednání, právní porada a pomoc při soudních a exekučních jednáních.

<b>Statistiky služby SAS pro rodiny s dětmi 2023</b>	
Celkem klientů	37
z toho dospělých	14
z toho dětí	23
Počet hodin přímé práce	519
Počet přepočtených úvazků	1,1

<b>Náklady</b>	<b>727 538</b>
Osobní náklady	701 480
Spoje	3 032
Vedení účetnictví	12 600
Vzdělávání a supervize	2 000
Ostatní služby	7 116
Pojištění, poplatky, jiné náklady	310

<b>Výnosy</b>	<b>727 538</b>
Dary od nadací	0
Grant Hlavního města Prahy	243 000
Dotace MPSV	449 000
Dary - fyzické a právnické osoby	35 538

### **Služba 3: Krizová pomoc**

**- služba je poskytována v zařízení Kolpingův dům na adrese Praha 8, Bohnická 32**

---

Služba Krizová pomoc je poskytována rodinám s nezletilými dětmi, které jsou ohroženy na zdraví, **popř. na životě akutní krizovou situací a které nemají možnost řešit tuto krizovou situaci vlastními silami**, nebo těhotné ženě v obtížné sociální situaci, která ji ohrožuje na zdraví nebo na životě.

#### **Prostory pro krizovou pomoc:**

samostatný plně vybavený byt v objektu Kolpingova domu ve složení: pokoj, kuchyň, koupelna s WC, k dispozici je dvůr a zahrada.

#### **Služba je poskytována bezplatně zpravidla po dobu jednoho týdne.**

Služba se ve většině případů zaměřuje na obstarání ubytování pro rodinu po uplynutí krizového pobytu, obvykle v některém z azylových domů. Z toho důvodu je nutné úzce spolupracovat s oddělením dávek sociální pomoci a podpory v místě trvalého bydliště, aby byly zajištěny finanční prostředky pro další azylové ubytování, které již není bezplatné. Uživatelům jsou poskytovány po dobu pobytu nezbytné potraviny, pleny, oděvy, čisticí a prací prostředky, někdy i drobná finanční výpomoc na jízdenky. Uživatelé mají zdarma k dispozici telefon a internet pro aktivní zapojení do řešení krizové situace.

S klienty pracuje přímo sociální pracovnice a pracovnice v sociálních službách. Zjišťuje se materiální situace rodiny, hledají zdroje pomoci konkrétní rodině, možnost pomoci příbuzných, sledují se zájmy dětí a plnění zákonných povinností rodičů vůči dětem, popřípadě se zprostředkuje dočasné umístění dětí v Klokánku nebo podobném zařízení. Rodina před ukončením služby dostává vždy konkrétní nabídku dalšího ubytování, více možností ubytování bývá mimo Prahu.

<b>Statistiky služby Krizová pomoc v roce 2023</b>	
Celkem klientů	62
z toho dospělých	26
z toho dětí	36
Počet hodin přímé práce	152
Počet přepočtených úvazků	1,8

<b>Náklady</b>	<b>1 472 615</b>
Osobní náklady	1 229 836
Materiálové náklady	39 522
Energie	67 516
Opravy a údržba	15 474
Spoje	4 482
Nájemné	57 000
Vedení účetnictví	25 200
Vzdělávání a supervize	9 445
Ostatní služby	20 700
Pojištění, poplatky, jiné náklady	3 440

<b>Výnosy</b>	<b>1 472 615</b>
MČ Praha 7	16 000
MČ Praha 8	48 000
Grant Hlavního města Prahy	552 000
Dary - fyzické osoby	6 615
Dotace MPSV	850 000

## **8. Zaměstnanci**

---

Zaměstnanci spolku zajišťují úkoly sociálních služeb.

Úvazky některých zaměstnanců jsou rozděleny mezi jednotlivé sociální služby.

### **Do přímé práce s klienty byli v r. 2023 především zapojeni:**

3 sociální pracovníce (úvazek 2,6)

2 lektorky pro nácvik praktických dovedností jako je vaření, praní, nakupování, péče o domácnost a čistota dítěte (úvazek 2,0)

2 pracovníce v sociálních službách pro noční dozor (úvazek 2,0)

1 psycholožka (DPP)

1 videotrenérka pro nácvik dobré komunikace mezi matkou a dítětem (DPP)

1 supervizorka (externí služba)

zástupy za noční službu (více osob na DPP)

### **Další nezbytní pracovníci, jejichž hlavní úkoly nespočívaly v přímé práci s klienty:**

1 ředitelka sociálních služeb (úvazek 1,0), organizuje práci zaměstnanců a praxe studentů, řídí porady, zajišťuje pravidelné revize a kontroly, shromažďuje podklady pro účetního a archivuje doklady provozní i mzdové, vede pokladnu a banku, dozoruje evidenci klientů

1 metodička (úvazek 0,5), sleduje novinky a trendy v metodách soc. práce a související zákony a nařízení, aktualizuje metodiky, zúčastňuje se porad zaměstnanců, zajišťuje plnění GDPR

1 fundraiser (úvazek 0,5), zajišťuje veškeré povinnosti, související s žádostmi a vyúčtováním dotací, grantů a darů, úzce spolupracuje se statutárním orgánem a účetním

1 údržbář (úvazek 0,85)

1 účetní (externí pracovník)

1 pracovník pro údržbu IT sítí (externí pracovník)

Někteří z těchto pracovníků se částí úvazku podílejí na přímé práci při výkonu denních a víkendových služeb (ředitelka, metodička, údržbář).

### **Vzdělávání zaměstnanců:**

- pravidelná případová supervize
- 24 hodin povinného vzdělávání na zaměstnance a rok (odborné výcviky, účast na odborných seminářích, kurzech a školeních, stážích, konferencích)

## 9. Příklad dobré praxe

---

*Paní A. je 37letá maminka dvou malých slečen, které navštěvují předškolní a školní zařízení v Praze. Do azylového domu se paní A. dostala díky rozpadu manželství, které provázelo domácí násilí ze strany manžela. Při nástupu do azylového domu si A. stanovila individuální cíle pobytu u nás a plán spolupráce plnila velmi zodpovědně a cílevědomě.*

*Zhodnocení pobytu paní A. v azylovém domě lze bezpochyby zařadit mezi příklady dobré praxe. Hlavním úkolem ze strany sociálních pracovníků zpočátku bylo klientku psychicky stabilizovat, poté ji motivovat a podpořit ke krokům, které ji čekaly a byly nevyhnutelné a důležité pro další návazný pobyt v AD. Paní A. podala trestní oznámení na svého manžela a žádost o rozvod. Současně začala intenzivně řešit svou dluhovou situaci, do které ji přivedla nezodpovědná rozhodnutí manžela. Dokázala důstojně ustát několik soudní jednání, která pro ni nebyla jednouchá, a podala si žádost o insolvenční ochranu, a to při každodenní péči o své dvě dcery a navzdory velmi nepříznivé finanční situaci.*

*Paní A. během půl roku pobytu v AD došla úspěšně do konce rozvodového řízení, následně ji byla schválena insolvence, a také získala výběrovým řízením zaměstnání na hlavní pracovní poměr. Úspěšně byla přijata také k dálkovému kombinovanému VŠ studiu v oboru, ve kterém vykonává zaměstnání.*

*Po roce pobytu v AD byla paní A. nabídnuta možnost přestěhování do tréninkového bytu, který má Kolpingova rodina pronajatý od hlavního města Prahy, a tak se stalo. Paní A. se přestěhovala a aktivně se připravuje ke státním zkouškám, které ji čekají v letošním roce. Její situace je více než stabilní, nabyla opět sebevědomí a jistoty, které se jí ze života dříve vytratily. Dalším společným cílem naší spolupráce bude nalézt nájemní bydlení na území Prahy, kde její děti chodí do školy a do školky. Doufáme a věříme v úspěšné naplnění dalších cílů...*

**Věříme, že každý člověk v nesnázích by měl dostat šanci, a že naše služby mají smysl.**

**Děkujeme všem dárcům a příznivcům, díky nimž mohou začínat znovu další a další klientky Kolpingova domu.**

# 10. Hospodářský výsledek roku 2023: ztráta ve výši -6 028,23 Kč.

Rozvaha podle Přílohy č. 1  
vyhlášky č. 504/2002 Sb.

## ROZVAHA ve zkráceném rozsahu

ke dni 31.12.2023  
(v celých tisících Kč)

Název, sídlo a právní forma  
účetní jednotky

Kolpingova rodina Praha 8 zap.  
Bohnická 32  
Praha 8  
181 00

Účetní jednotka doručit:  
1 x příslušnému fin. orgánu

IČO
49367404

Označení	AKTIVA	číslo řádku	Stav k prvnímu dni účetního období	Stav k posled. dni účetního období
a	b	c	1	2
A.	Dlouhodobý majetek celkem <b>Součet A.I. až A.IV.</b>	1	12	
A. I.	Dlouhodobý nehmotný majetek celkem	2		
A. II.	Dlouhodobý hmotný majetek celkem	3	114	114
A. III.	Dlouhodobý finanční majetek celkem	4		
A. IV.	Oprávy k dlouhodobému majetku celkem	5	-102	-114
B.	Krátkodobý majetek celkem <b>Součet B.I. až B.IV.</b>	6	3 482	3 324
B. I.	Zásoby celkem	7	12	6
B. II.	Pohledávky celkem	8	34	38
B. III.	Krátkodobý finanční majetek celkem	9	3 428	3 256
B. IV.	Jiná aktiva celkem	10	8	24
	<b>Aktiva celkem Součet A. až B.</b>	11	3 494	3 324
Označení	PASIVA	číslo řádku	Stav k prvnímu dni účetního období	Stav k posled. dni účetního období
a	b	c	3	4
A.	Vlastní zdroje celkem <b>Součet A.I. až A.II.</b>	12	2 546	2 558
A. I.	Jméni celkem	13	2 379	2 397
A. II.	Výsledek hospodaření celkem	14	167	161
B.	Cizí zdroje celkem <b>Součet B.I. až B.IV.</b>	15	948	766
B. I.	Rezervy celkem	16		
B. II.	Dlouhodobé závazky celkem	17		
B. III.	Krátkodobé závazky celkem	18	789	684
B. IV.	Jiná pasiva celkem	19	179	82
	<b>Pasiva celkem Součet A. až B.</b>	20	3 494	3 324

Sestaveno dne: 21.03.2024	Podpisový záznam statutárního orgánu účetní jednotky nebo podpisový vzor fyzické osoby, která je účetní jednotkou:	
Právní forma účetní jednotky: zapsaný spolek	Předmět podnikání: sociální služby poskytované dětem	Pozn.:

Výkaz zisku a ztráty  
podle Přílohy č. 2  
vyhlášky č. 504/2002 Sb.

## VÝKAZ ZISKU A ZTRÁTY ve zkráceném rozsahu

ke dni 31.12.2023  
(v celých tisících Kč)

Název, sídlo a právní forma účetní  
jednotky  
Kolpingova rodina Praha 8 pob  
Bohnická 32  
Praha 81  
181 00

Účetní jednotka doručit  
1 x příslušnému finančnímu orgánu

IČO
49367404

Označení	TEXT	Číslo řádku	Činnosti		
			Hlavní 5	Hospodářská 6	Celkem 7
A.	Náklady	1			
A. I.	Spotřebované nákupy a nakupované služby	2	1 650		1 650
A. II.	Změny stavu zásob vlastní činnosti a aktivace	3			
A. III.	Osobní náklady	4	6 240		6 240
A. IV.	Daně a poplatky	5			
A. V.	Ostatní náklady	6	8		8
A. VI.	Odpisy, prodaný majetek, tvorba a použití rezerv a opravných položek	7	12		12
A. VII.	Poskytnuté příspěvky	8			
A. VIII.	Daň z příjmů	9			
	<b>Náklady celkem</b>	<b>Součet A.I. až A.VIII.</b>	<b>7 910</b>		<b>7 910</b>
B.	Výnosy	11			
B. I.	Provozní dotace	12	6 538		6 538
B. II.	Přijaté příspěvky	13	416		416
B. III.	Tržby za vlastní výkony a za zboží	14	910		910
B. IV.	Ostatní výnosy	15	40		40
B. V.	Tržby z prodeje majetku	16			
	<b>Výnosy celkem</b>	<b>Součet B.I. až B.V.</b>	<b>7 904</b>		<b>7 904</b>
C.	Výsledek hospodaření před zdaněním	f. 17 - (f. 10 - f.9)	-6		-6
D.	Výsledek hospodaření po zdanění	f. 18 - f. 9	-6		-6

Sestaveno dne: 21.03.2024	Podpisový záznam statutárního orgánu účetní jednotky nebo podpisový vzor fyzické osoby, která je účetní jednotkou	
Právní forma účetní jednotky pobočný spolek	Předmět podnikání sociální práce s ohroženou rodinou	Pozn.:



## 11. Obrazová příloha

..... Kdo se nám to přistěhoval na zahradu?



**Naše zahrada je i v zimě příjemné místo.....**



**..ale my raději chodíme plavat do teplé vody na Šutku....**

**.....nebo třeba do divadla**



**.....to ale předtím musíme ke kadeřníkovi (nebo spíš kadeřník za námi)**

# Kolpingův dům



## Kontakty:

---

**Bohnická 3/32  
181 00 Praha 8**

mobil: +420 603 297 833

e-mail: [kolping@kolpingpraha.cz](mailto:kolping@kolpingpraha.cz)  
webové stránky: [www.kolpingpraha.cz](http://www.kolpingpraha.cz)

Bankovní spojení:

Komerční banka Praha 8  
**číslo účtu: 120730227/0100**