

Kolpingova rodina Praha 8

Pobočný spolek

Výroční zpráva za rok 2022



IČO: 49367404

**www.kolpingpraha.cz
[e-mail:kolping@kolpingpraha.cz](mailto:kolping@kolpingpraha.cz)**

Obsah:

1. Úvodem	3
2. Poděkování	4
3. Historie	5
4. Poslání, postoje, úkoly a cíle.....	6
5. Organizační struktura	7
6. Činnost spolku	8
7. Sociální služby	
Azylový dům	9
Sociálně aktivizační služby.....	11
Krizová pomoc.....	12
8. Zaměstnanci.....	13
9. Příklad dobré praxe.....	14
10. Hospodářský výsledek r. 2022	15
11. Obrázková příloha.....	17

1. Úvodem

Poslední rozloučení s Edou

Na vzniku naší Kolpingovy rodiny se významně podílel náš kamarád Ing. Eduard Juran, a na mnoho let se stal jejím aktivním předsedou. Eda byl veselý, renesanční a neúnavný člověk. Ač povoláním technik, velmi miloval hudbu a byl chrámovým sbormistrem v kostele sv. Václava v Praze 9 na Proseku. Hrál na klávesové nástroje a svou hrou často osvěžoval i různé společenské akce konané v Kolpingově domě. Byl i schopný organizátor a měl tudíž velkou zásluhu na realizaci tří Mezinárodních mírových putování Kolpingova díla, konaných v ČR, která měla velký úspěch. Byl zdatným poutníkem a turistou až do vysokého věku.

Své technické znalosti využil při rekonstrukci dvou objektů na Šumavě, které byly svěřeny naší organizaci, i Kolpingova domu v Praze 8. Eda pracoval do vysokého věku, a když už mu nestačily síly na práci, snažil se přispívat alespoň dobrou radou a účastí na našich shromážděních.

Nemůžeme opomenout jeho péči o rodinu a především čas, který v poslední době věnoval vnoučatům a své ženě Zdeničce. Jako dědeček uplatnil ve výchově svých vnuků všechny dobré zásady a návyky, které získal ve skautingu. Však mu rodina a skauti také připravili velmi krásné a dojemné poslední rozloučení, které se konalo 16. 8. 2022 v kostele sv. Václava na Proseku.

Jsem přesvědčená, že svého vysokého věku se Eda dožil právě díky své celoživotní aktivitě a zájmu o společenský a politický život. Zemřel dne 9. 8. 2022 ve věku 91 let.

Za celou organizaci děkuje

Jana Zemanová-statutární orgán



Ing. Eduard Juran se svojí manželkou Zdeničkou

2. Poděkování

Poděkování patří všem dárcům a příznivcům, kteří v roce 2022 podpořili naše aktivity na podporu rodin v obtížných životních situacích a na pomoc Ukrajině.

Vedle dobrovolníků z řad představenstva, sympatizantů a členů významně přispěli/y:

Fyzické osoby:

Bašová Irena
Baroch Michal
Brabcovi Anna a Miroslav
Cibulka Jan
Čaplová Jitka
Čapková Monika
Čejchan Jakub
Eliášová Petra
Gaňo Martin
Jelínková Kateřina
Jirák Jan
Kožená Marie
Kožuská Tereza
Krausová Jitka
Kubová Dagmar
Matiášek Petr
Mátl Vít
Matyas Natalie
Michaleje Mária
Mimra Bohumil
Muchová Marie
Nývltová Lenka
Patákoví Klára a Martin

Pekárková Anežka
Plesar Martin
Růžička Jan
Stieberová Marie
Štefková Milena
Tůmová Ilona
Vojtíšková Vladislava
Zeman Václav
Zvoníčková Karolína

Instituce a firmy:

ARQ, s.r.o.
Česko-německý fond budoucnosti
Evropský sociální fond
Kolping Dresden-Meissen
Magistrát HM Prahy
MČ Praha 7
MČ Praha 8
Ministerstvo práce a soc. věcí ČR
Nadace člověk člověku
Nadace Naše dítě
Nadace Terezy Maxové
Nadační fond Skills

Spolek v roce 2022 použil dary od soukromých dárců ve výši 227 141 Kč, do fondu přijatých peněžních darů a pro využití v následujícím období přijal dary v celkové výši 268 470 Kč. Dotace z veřejných zdrojů činily v roce 2022 celkem 6 299 054 Kč.



Magistrát
hlavního města Prahy



3. Historie a vznik Kolpingova díla

Kolpingova rodina Praha 8, pobočný spolek

je kolektivní člen hlavního spolku **Kolpingovo dílo** ČR a současně Mezinárodního Kolpingova díla - katolického sociálního svazu. **Má vlastní právní subjektivitu.**

Zakladatelem svazu je německý katolický kněz **Adolf Kolping (*1813)**, který od roku 1850 inicioval po celé střední Evropě zakládání spolků na podporu chudých tovaryšů, putujících po celé Evropě v době velké hospodářské krize, která devastovala řemeslný stav nejen materiálně, ale rovněž morálně. Mladíci, kteří ztratili dosavadní zázemí v rodinách řemeslných mistrů, kteří nedokázali nadále konkurovat vznikajícím manufakturám, se soustřeďovali ve velkých městech v laciných ubytovnách, kde čekali na svou pracovní příležitost špatně placené práce v továrně. Kromě nejisté materiální existence byli ohroženi i mravně. Adolf Kolping nabízel alternativu: spolkové domy, které poskytovaly materiální, duchovní, vzdělávací a výchovnou pomoc. Kolping již ve své době razil princip, že nejúčinnější pomocí je podpořit člověka tak, aby byl schopen se o sebe postarat sám. Kladl při tom důraz především na celoživotní vzdělávání, ale i zakládání svépomocných skupin a spolků. Tovaryši si své domy spravovali sami prostřednictvím volené samosprávy.



Adolf Kolping poznal z vlastní zkušenosti, jak těžký úděl měla v době hospodářské krize mládež. Přestože byl nadaný, rodina neměla prostředky na jeho studia, a proto se nejdříve vyučil ševcem. Jeho touha po vzdělání a velká píle však nezůstala bez povšimnutí a tak nakonec vystudoval za pomoci mecenášů. Školy zvládl v polovičním čase, než měli k dispozici jeho mladší spolužáci. I později pracoval za dva: vedle svých kněžských povinností byl úspěšným publicistou, vydával vlastní noviny, byl autorem mnoha článků o významu rodiny a víry pro jednotlivce i celou společnost, zakladatelem spolkových domů a především neúnavným šířitelem myšlenky **pomáhat lidem na okraji společnosti prostřednictvím vzdělávání a duchovní výchovy**. V průběhu své činnosti se neustále potýkal s byrokracií a čelil nejrůznějším útokům úřednických šimlů, ba i pohoršením z řad vlastní církve. Již za jeho života však vznikly desítky spolkových domů na podporu pracující mládeže po celé střední Evropě. V českých zemích zapustil svaz své kořeny již v r. 1852, a domy, vzniklé v Čechách, patřily v Evropě k těm nejčtetnějším.

Kolping také celý život bojoval o své zdraví. Z důvodu naprostého vyčerpání neúnavnou prací a nemocemi, zemřel předčasně po několikadenním zápase o vlastní dech (+1865). Papežem Janem Pavlem II. byl označen za sociálního apoštola církve a v říjnu r. 1992 v Římě blahorečen. Má velké zásluhy na formulování sociální nauky katolické církve.

V současné době vykonává Kolpingovo dílo **angažovanou sociální práci** ve více než 50 zemích všech kontinentů a eviduje přes půl milionu členů. Je nositelem **statutu poradce při OSN, Mezinárodním úřadu práce (ILO) a Radě Evropy**.

Všechny články svazu jsou řízeny demokraticky voleným představenstvem, jehož členem bývá i duchovní správce.

Kolpingova rodina Praha 8 byla založena v roce 1993. Ke konci roku 2022 evidoval náš spolek 39 dospělých členů.

4. Poslání, postoje, úkoly a cíle

... bolesti doby vám ukážou, co máte dělat (A. Kolping)

Kolpingova rodina Praha 8 navazuje svou činností na Program Mezinárodního Kolpingova díla

I. Základní poslání:

Kolpingova dílo v duchu křesťanské solidarity a zodpovědnosti za obecné blaho přispívá svou činností k řešení sociálních problémů. Pro konkrétní zaměření své práce se členové rozhodují na základě sociálních potřeb v místě působení organizace. Kolpingova rodina Praha 8 naplňuje své poslání především pomocí ohrožené rodině.

II. Postoje, cíle, úkoly a prostředky:

1. Manželství a rodina.

Postoj: Rodina má největší vliv na osobní rozvoj člověka a celé společnosti.

Cíl: Důstojné postavení rodiny ve společnosti a její ochrana prostřednictvím zákonných, politických a sociálních opatření.

Úkol: Hlavním úkolem spolku je posílení a zachování základních funkcí ohrožené rodiny.

Prostředky: Poskytované sociální služby. Vzdělávání a společenská angažovanost členů spolku.

2. Práce a povolání.

Postoj: Práce není jen nezbytností pro zajištění obživy, nýbrž i šancí k seberealizaci a službou společnosti.

Cíl: Důstojné postavení člověka v pracovním procesu a poctivá odměna za vykonanou práci.

Úkoly: Celoživotní vzdělávání členů. Zvyšování kvalifikace rodičů s neukončeným vzděláním a posílení jejich šancí na trhu práce.

Prostředky: Vzdělávací opatření českého i mezinárodního Kolpingova díla (semináře, přednášky, stáže). Kvalifikační a rekvalifikační nabídky uživatelům soc. služeb (kurzy, besedy).

3. Společnost a stát.

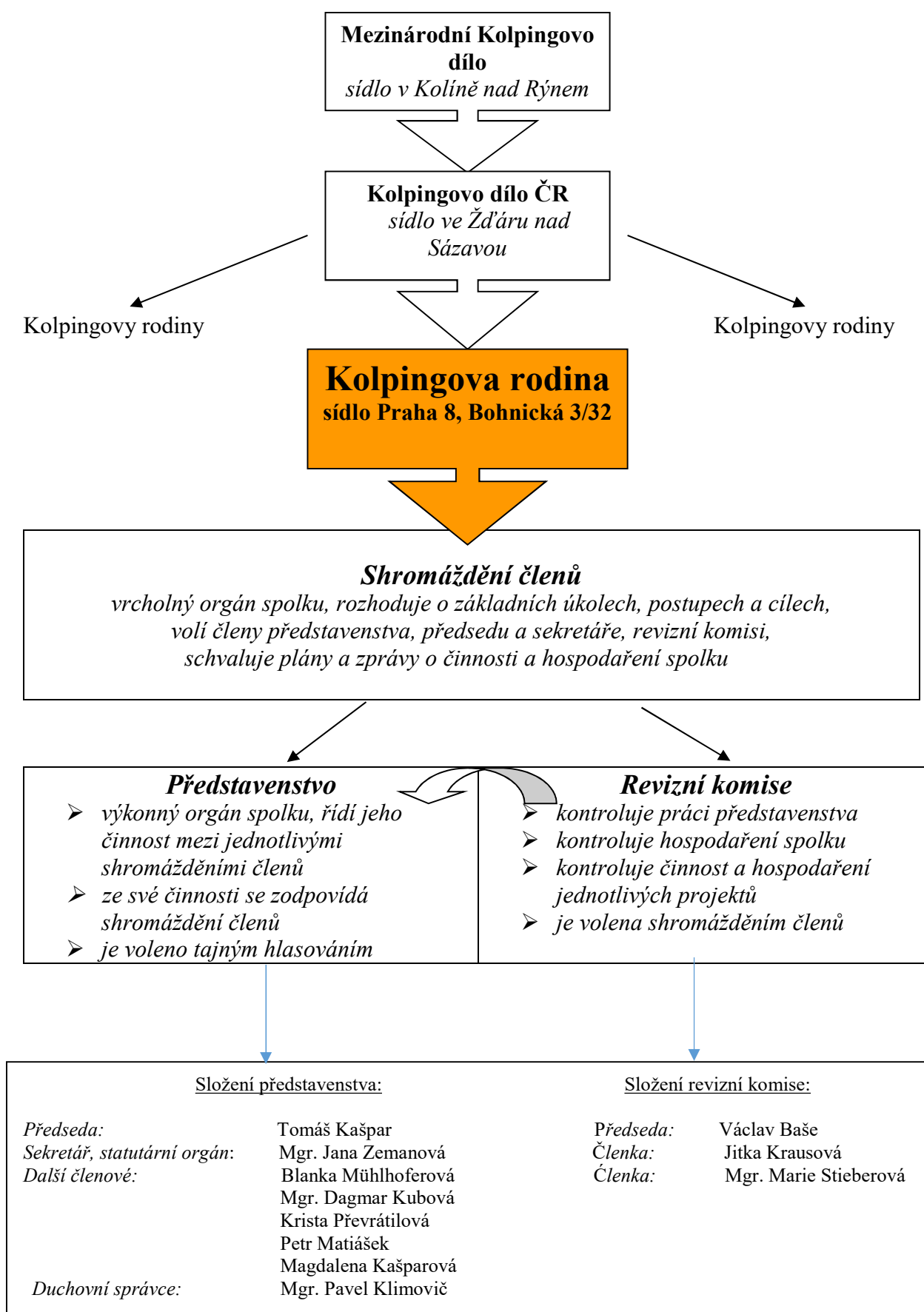
Postoj: Každý člověk má právo na uznání a ochranu svých základních lidských práv a svobod.

Cíl: Aktivní účast členů spolku i uživatelů sociálních služeb na demokratickém spoluutváření společnosti.

Úkoly: Vytvoření základního povědomí o právech a povinnostech občanů a rodičů

Prostředky: Vzdělávací opatření českého i mezinárodního Kolpingova díla (semináře, přednášky, stáže). Sociálně-právní poradenství.

5. Organizační struktura



6. Činnost spolku

Činnost Kolpingovy rodiny Praha 8 je organizována ve 2 základních oblastech:

1. Sociální služby (podrobněji na str. 9-12)

Hlavní činnost spolku.

Spolek poskytuje od r. 1994 sociální služby rodinám ohroženým sociálním vyloučením, především matkám s dětmi v těžké životní situaci. Služby jsou registrované u Magistrátu hl. města Prahy jako:

- Azylový dům
- Sociálně aktivizační služby pro rodiny s dětmi
- Krizová pomoc

Zaměřuje se na mladé matky vyžadující podporu a pomoc, postrádající funkční rodinné zázemí, dobré vzory a zkušenosti, které jsou současně ohroženy sociálním vyloučením, popř. žijí rizikovým způsobem života. Připravuje je pro samostatný život a kompetentní rodičovství. Sociální služby jsou poskytovány v zařízení **Kolpingův dům, v tréninkových bytech a jiných bytech v přirozeném prostředí.**



Evropská unie
Evropský sociální fond
Operační program Zaměstnanost



Sociální služba Azylový dům byla spolufinancována Evropskou unií v rámci projektu Podpora vybraných druhů sociálních služeb v krajské síti sociálních služeb na území hl. m. Prahy na roky 2019-2022, reg. č. CZ.03.2.60/0.0/0.0/15_006/0011073.

2. Spolková činnost

Zahrnuje veškeré akce spolku určené především jeho členům, které jsou vzdělávacího, společenského nebo volnočasového charakteru. Prostřednictvím těchto akcí přispívá Kolpingovo dílo k posílení struktur občanské společnosti a vyměňuje si zkušenosti jak v rámci českého i mezinárodního Kolpingova díla, tak i s jinými domácími organizacemi podobného charakteru.

Pro naše členy jsme v roce 2022 zorganizovali česko-německé víkendové setkání se členy partnerské organizace Kolping Dresden-Meissen v Budyšině. Akci podpořil Česko-německý Fond budoucnosti, který na tato dvojstranná setkání přispívá každoročně. Setkání se zúčastnilo 10 českých a 10 německých členů. Program byl zaměřen na život a kulturu Lužických Srbů v Německu, která zde tvoří národnostní menšinu.

Zapojili jsme se i do aktivní pomoci Ukrajině. Do Užhorodu jsme dopravili 2 nákladní auta obsahující agregáty, vysílačky, ochranné brýle a rukavice, nosítka, spacáky, matrace, léky, potraviny, drogerii, lékárníčky, terénní obuv. Děkujeme všem, kteří přispěli finančně i věcně!

7. Sociální služby

Služba 1: Azylový dům

– služba je poskytována v zařízení Kolpingův dům na adrese: Praha 8, Bohnická 3/32

Azylový dům nabízí dlouhodobé ubytování a základní sociální poradenství matkám s dětmi v obtížné životní situaci, které jsou ohrožené sociálním vyloučením a rizikovým způsobem života. V mnoha případech se pobytem v Kolpingově domě předejde umístění dítěte do ústavní výchovy.

Kapacita azylového domu umožňuje bydlení 7 rodinám v garsoniérách s vlastním příslušenstvím, kuchyňským koutem a základním vybavením nábytkem, ložním prádlem, kuchyňskými spotřebiči a nádobím. K dispozici jsou dále 3 pračky, počítače s připojením na internet, společná hala. U domu je dvůr a zahrada s pergolou a dětským hřištěm.

V Kolpingově domě získávají rodiny také pomoc potravinové banky, pleny, šatstvo, obuv, hračky a kočárky a vozítka z charitního skladu.

Služba Azylový dům zahrnuje tyto základní prvky:

- Vytvoření podmínek pro samostatnou přípravu stravy.
- Poskytnutí ubytování.
- Základní sociální poradenství.
- Potravinovou a materiální pomoc.
- Pomoc při uplatňování práv, oprávněných zájmů a při obstarávání osobních záležitostí, konkrétně:
 - podporu rodičovských, sociálních a dovedností ve vedení domácnosti,
 - zvyšování úrovně vzdělání a vědomostí,
 - podporu při vstupu na trh práce.

Statistiky služby Azylový dům 2022	
Celkem klientů	48
z toho dospělých	20
z toho dětí	28
Počet hodin přímé práce	4812
Počet přepočtených úvazků	6,6

Náklady	4 883 071
Osobní náklady	3 599 977
Materiálové náklady	414 177
Energie	246 996
Opravy a údržba	181 083
Spoje	13 258
Nájemné	101 468
Vedení účetnictví	88 000
Vzdělávání a supervize	22 909
Ostatní služby	157 913
Pojištění, poplatky, jiné náklady	57 290

Výnosy	4 883 071
Dotace EU	3 719 224
Příjmy od klientů	481 200
Dary od nadací	90 000
Dary – fyz. a právnické osoby	46 485
Dotace MPSV	538 000
Ostatní příjmy	8 162

Popis jednotlivých aktivit azylového domu

1. Dlouhodobé ubytování v bytě azylového domu s vlastním příslušenstvím a vybavením poskytuje bezpečné zázemí rodině po dobu dostatečně dlouhou k vyřešení nepříznivé sociální situace.

2. Sociální pracovníce konzultují s uživateli služeb nejméně 1x týdně. Podílejí se na sestavení plánu řešení nepříznivé sociální situace, vytváření povědomí o právech a povinnostech rodičů, stabilizaci financí. Sledují naplňování osobních cílů pobytu a hledají cesty a prostředky k jejich naplnění.

3. Vytváření nových praktických návyků a dovedností se věnují 2 lektorky přímo v bytech klientů individuálně, ale i při skupinové práci v kurzech vaření, pečení a ručních prací. Matky se učí připravovat dítěti stravu odpovídající jeho věku, sledovat jeho zdravotní stav a přiměřený vývoj, správně jej ošetřovat, pravidelně prát a uklízet, šít, tvořit různé výrobky, hospodárně nakupovat a využívat potraviny získané přes potravinovou banku, používat vhodné pomůcky a prostředky. Každé matce je věnováno několik hodin týdně, v některých případech i denně.

4. Rodiče se v průběhu roku zúčastňují společných besed s psychologkou na téma úskalí ve výchově, partnerské vztahy, komunitní vztahy. Některé matky využívají možnost individuální konzultace.

5. Videotrenérka vede matky při rozboru pořízené nahrávky (hra, krmení, koupání) ke sledování projevů dítěte a ke zhodnocení vlastní reakce: zda byla potřeba dítěte správně rozpoznána a přiměřeně uspokojena, zda byla zkušenost pro dítě povzbuzující a vedla ho k dalším komunikačním pokusům.

6. Cílem pobytu je vytvořit bezpečné zázemí pro vyřešení nepříznivé sociální situace a připravit uživatele služeb na nový start do života v běžné společnosti. Průměrná délka pobytu je 6 – 12 měsíců, Po ukončení pobytu v azylovém domě je možné přejít do jednoho z tréninkových bytů, které odpovídají běžnému způsobu nájemného bydlení. Zde se rodiny s občasnou podporou druhé služby (Sociálně aktivizační služby pro rodiny s dětmi) adaptují na samostatný způsob života.

7. Uživatelé služby využívají dalších nabídek organizace, kterými jsou především volnočasové aktivity: návštěva dětských divadelních představení, volná vstupenka do ZOO, kurzy plavání rodičů s dětmi, různé veřejné kulturní akce, návštěva muzeí, matějské pouti a cirkusu, výlety.

8. Klientky připravují s pomocí zaměstnanců svým dětem a sobě navzájem oslavy různých významných svátků a dní (vánoce a velikonoce, narozeniny, Den dětí, Den matek). Na těchto oslavách má často podíl i obecní a farní komunita.

Služba Azylový dům je dle Zákona 108/2006 Sb. o sociálních službách poskytována za 120 Kč denně za dospělého a 80 Kč za dítě.

V Kolpingově domě vykonávají **odbornou praxi studenti** z vyšších odborných sociálně-právních škol (např. Jabok, VOŠ sociálně-právní Jasmínová ul., Evangelická akademie, Karlova univerzita). Žáci a studenti základních, středních i vyšších odborných škol přicházejí rovněž na hromadné exkurze. V posledních letech k nám přicházejí i studenti sociální práce ze zahraničí a mají zájem o výkon praxe u nás, nebo alespoň exkurzi, která jim bývá započtena jako odborná stáž. V r. 2022 nás navštívily 4 studentky z odborné školy v St. Pölten v Rakousku.

Služba 2: Sociálně-aktivizační služby pro rodiny s dětmi

- služba je poskytována ve 4 tréninkových bytech v Praze 8 a 9.

Služba je poskytována osobám, žijícím v tréninkových bytech organizace, které jsou zároveň bývalými uživateli služby azylový dům, dosud se jim nepodařilo získat samostatné bydlení a projevíly zájem o občasnou podporu a pomoc v oblasti péče o dítě, vedení domácnosti a finančního zajištění rodiny. Službu jsme poskytli v r. 2022 **bezplatně 9 rodičům a 13 dětem.**

Základní prvky služby

a) Výchovné, vzdělávací a aktivizační činnosti

- Individuální (návuk domácích prací, vytvoření plánu domácího hospodaření a umořování dluhů, podpora a návuk sociálních kompetencí v jednání na úřadech)
- Skupinové (Kurz práce s PC a kurzy vaření)

b) Zprostředkování kontaktu se společenským prostředím

- nabídka volnočasových aktivit, běžné kontakty s místní komunitou, pomoc s umístěním dětí do školských zařízení a výběrem zdravotnických zařízení, zprostředkování kontaktu s jinými pomáhajícími organizacemi.

c) Sociálně terapeutické činnosti

- zprostředkování rekvalifikačních kurzů, pomoc s hledáním zaměstnání, videotrénink na podporu péče o dítě, pomoc psycholožky.

d) Pomoc při uplatňování práv, oprávněných zájmů a při obstarávání osobních záležitostí

- pomoc sociální pracovnice při vyřizování dávek státní sociální podpory a pomoci, příprava na úřední jednání, právní porada a pomoc při soudních a exekučních jednáních.

Statistiky služby SAS pro rodiny s dětmi 2022	
Celkem klientů	22
z toho dospělých	9
z toho dětí	13
Počet hodin přímé práce	697
Počet přepočtených úvazků	1,1

Náklady	675 110	Výnosy	675 110
Osobní náklady	647 042	Dary od nadací	30 000
Spoje	3 839	Grant Magistrátu HM Prahy	194 000
Vedení účetnictví	12 000	Dotace MPSV	446 000
Vzdělávání a supervize	3 700	Dary - fyzické a právnické osoby	5 110
Ostatní služby	5 636		
Pojištění, poplatky, jiné náklady	2 893		

Služba 3: Krizová pomoc

- služba je poskytována v zařízení Kolpingův dům na adrese Praha 8, Bohnická 32

Služba Krizová pomoc je poskytována rodinám s nezletilými dětmi, které jsou ohroženy na zdraví, **popř. na životě akutní krizovou situací a které nemají možnost řešit tuto krizovou situaci vlastními silami**, nebo těhotné ženě v obtížné sociální situaci, která ji ohrožuje na zdraví nebo na životě.

Prostory pro krizovou pomoc:

samostatný plně vybavený byt v objektu Kolpingova domu ve složení: pokoj, kuchyň, koupelna s WC, k dispozici je dvůr a zahrada.

Služba je poskytována bezplatně zpravidla na dobu jednoho týdne.

Služba se ve většině případů zaměřovala na obstarání ubytování pro rodinu po uplynutí krizového pobytu, obvykle v některém z azylových domů. Z toho důvodu bylo nutné úzce spolupracovat s oddělením dávek sociální pomoci a podpory v místě trvalého bydliště, aby byly zajištěny finanční prostředky pro další azylové ubytování. Uživatelům byly poskytovány po dobu pobytu nezbytné potraviny, pleny, oděvy, čisticí a prací prostředky. Někdy i drobná finanční výpomoc na jízdenky. Uživatelé měli zdarma k dispozici telefon a internet pro aktivní zapojení do řešení krizové situace.

S klienty pracuje přímo sociální pracovnice a pracovnice v sociálních službách. Zjišťuje se materiální situace rodiny, hledají zdroje pomoci konkrétní rodině, možnost pomoci příbuzných, sledují se zájmy dětí a plnění zákonných povinností rodičů vůči dětem, popřípadě se zprostředkuje dočasné umístění dětí v Klokánku nebo podobném zařízení. Rodina před ukončením služby dostává vždy konkrétní nabídku dalšího ubytování, více možností ubytování bývá mimo Prahu.

Statistiky služby Krizová pomoc v roce 2022	
Celkem klientů	60
z toho dospělých	23
z toho dětí	37
Počet hodin přímé práce	145
Počet přepočtených úvazků	1,8

Náklady	1 410 412
Osobní náklady	1 094 830
Materiálové náklady	84 439
Energie	79 170
Opravy a údržba	38 000
Spoje	4 011
Nájemné	34 000
Vedení účetnictví	26 000
Vzdělávání a supervize	12 970
Ostatní služby	23 492
Pojištění, poplatky, jiné náklady	13 500

Výnosy	1 410 412
MČ Praha 7	18 000
MČ Praha 8	46 830
Magistrát HM Prahy	525 000
Dary - fyzické osoby	8 582
Dotace MPSV	812 000

8. Zaměstnanci

Zaměstnanci spolku zajišťují úkoly sociálních služeb.

Úvazky některých zaměstnanců jsou rozděleny mezi jednotlivé sociální služby.

Do přímé práce s klienty byli v r. 2022 především zapojeni:

3 sociální pracovníce (úvazek 2,6)

2 lektorky pro nácvik praktických dovedností jako je vaření, praní, nakupování, péče o domácnost a čistota dítěte (úvazek 2,0)

2 pracovníce v sociálních službách pro noční dozor (úvazek 2,0)

1 psycholožka (DPP)

1 videotrenérka pro nácvik dobré komunikace mezi matkou a dítětem (DPP)

1 supervizorka (externí služba)

zástupy za noční službu (více osob na DPP)

Další nezbytní pracovníci, jejichž hlavní úkoly nespočítaly v přímé práci s klienty:

1 ředitelka sociálních služeb (úvazek 1,0), organizuje práci zaměstnanců a praxe studentů, řídí porady, zajišťuje pravidelné revize a kontroly, shromažďuje podklady pro účetního a archivuje doklady provozní i mzdové, vede pokladnu a banku, dozoruje evidenci klientů

1 metodička (úvazek 0,5), sleduje novinky a trendy v metodách soc. práce a související zákony a nařízení, aktualizuje metodiky, zúčastňuje se porad zaměstnanců, zajišťuje plnění GDPR

1 fundraiser (úvazek 0,5), zajišťuje veškeré povinnosti, související s žádostmi a vyúčtováním dotací, grantů a darů, úzce spolupracuje se statutárním orgánem a účetním

1 údržbář (úvazek 1,0)

1 účetní (externí pracovník)

1 pracovník pro údržbu IT sítí (externí pracovník)

Někteří z těchto pracovníků se částí úvazku podílejí na přímé práci při výkonu denních a víkendových služeb (ředitelka, metodička, údržbář).

Vzdělávání zaměstnanců:

- pravidelná případová supervize
- 24 hodin povinného vzdělávání na zaměstnance a rok (odborné výcviky, účast na odborných seminářích, kurzech a školeních, stážích, konferencích)

9. Příklad dobré praxe

Paní D., maminka dvou malých dětí, je příkladem člověka, který se nevzdává. Toto je její příběh:

D. nastupuje do azylového domu na konci léta se dvěma dcerkami v předškolním věku. D. pobírá rodičovský příspěvek, otec dětí platí výživné, ale tyto příjmy nestačí na zajištění stabilního bydlení a na splátku dluhů.

Ihned po nástupu si D. s pomocí sociální pracovnice stanoví své cíle: splatit dluhy, získat práci a stálé bydlení. Nebude to lehké, nárok na rodičovský příspěvek skončí během pár měsíců, pro mladší dceru není místo ve školce. D. v azylovém domě absolvuje kurzy finanční gramotnosti, práce na počítači a vaření. S asistencí sociální pracovnice se učí, jak podpořit rozvoj svých dětí, aby zvládly nástup do školy a školky.

Najde si dočasnou brigádu. Díky přivýdělků a díky potravinové pomoci, kterou v azylovém domě dostává, se jí podaří našetřit sedm tisíc korun. Po ukončení rodičovské dovolené si zajišťuje sociální dávky, jejich výplata je ale opožděná o několik týdnů.

Vzhledem k našetřeným penězům, pokrokům v péči o děti a v hospodaření s financemi je po půl roce pobytu v azylovém domě D. nabídnuto bydlení v tréninkovém bytě, který má Kolpingova rodina v nájmu od městské části. D. se do bytu nastěhuje a s podporou sociální pracovnice si zvyká na samostatné bydlení. Zároveň intenzivně hledá zaměstnání, zanedlouho se jí podaří získat místo ve státní správě. Může nastoupit už v červnu, ale nemá, kdo by se přes prázdniny staral o její dcerky. D. se podaří dohodnout s jinými klientkami azylového domu, že jí budou děti střídavě hlídat.

Po nástupu do zaměstnání D. vstává v pět hodin ráno, aby před nástupem do práce odvedla dcery na hlídání, a večer po práci si je vyzvedává. Je to velmi náročné, ale zvyká si. Má šanci získat služební poměr, čeká jí úřednická zkouška. Na konci léta je D. unavená, ale má radost, že vše zvládá. S pomocí rodiny se jí podaří splatit staré dluhy. Děti nastupují v září do školy a školky, D. se navyšují výdaje o platby za obědy pro děti, vybavení a pomůcky do školy.

Rok po nástupu do azylového domu má D. práci, dočasné bydlení, nemá dluhy a těší se, že časem získá stálé bydlení. Což se také za dalších 6 měsíců podaří.

Věříme, že každý člověk v nesnázích by měl dostat šanci, a že naše služby mají smysl.

Děkujeme všem dárcům a příznivcům, díky nimž mohou začínat znovu další a další klientky Kolpingova domu.

10. Hospodářský výsledek roku 2022: zisk ve výši 99 000 Kč.

Rozvaha podle Přílohy č. 1
vyhlášky č. 504/2002 Sb.

ROZVAHA ve zkráceném rozsahu

ke dni 31.12.2022
(v celých tisících Kč)


Název, sídlo a právní forma
účetní jednotky

Kolpingova rodina Praha 8 zap.
Bohnická 32
Praha 8
181 00

Účetní jednotka doručit
1 x příslušnému fin. orgánu

IČO
49367404

Označení	AKTIVA	číslo řádku	Stav k prvnímu dni účetního období	Stav k posled. dni účetního období
a	b	c	1	2
A.	Dlouhodobý majetek celkem Součet A.I. až A.IV.	1	24	12
A. I.	Dlouhodobý nehmotný majetek celkem	2		
A. II.	Dlouhodobý hmotný majetek celkem	3	114	114
A. III.	Dlouhodobý finanční majetek celkem	4		
A. IV.	Oprávký k dlouhodobému majetku celkem	5	-90	-102
B.	Krátkodobý majetek celkem Součet B.I. až B.IV.	6	2 971	3 482
B. I.	Zásoby celkem	7	19	12
B. II.	Pohledávky celkem	8	11	34
B. III.	Krátkodobý finanční majetek celkem	9	2 937	3 428
B. IV.	Jiná aktiva celkem	10	4	8
	Aktiva celkem Součet A. až B.	11	2 995	3 494
Označení	PASIVA	číslo řádku	Stav k prvnímu dni účetního období	Stav k posled. dni účetního období
a	b	c	3	4
A.	Vlastní zdroje celkem Součet A.I. až A.II.	12	2 454	2 540
A. I.	Jméni celkem	13	2 386	2 379
A. II.	Výsledek hospodaření celkem	14	68	167
B.	Cizí zdroje celkem Součet B.I. až B.IV.	15	541	948
B. I.	Rezervy celkem	16		
B. II.	Dlouhodobé závazky celkem	17		
B. III.	Krátkodobé závazky celkem	18	449	769
B. IV.	Jiná pasiva celkem	19	92	179
	Pasiva celkem Součet A. až B.	20	2 995	3 494

Sestaveno dne: 14.04.2023	Podpisový záznam statutárního orgánu účetní jednotky nebo podpisový vzor fyzické osoby, která je účetní jednotkou:	
		
Právní forma účetní jednotky: zapsaný spolek	Předmět podnikání: sociální služby poskytované dětem	Pozn.:

Výkaz zisku a ztráty
podle Přílohy č. 2
vyhlášky č. 504/2002 Sb.

VÝKAZ ZISKU A ZTRÁTY ve zkráceném rozsahu


ke dni 31.12.2022
(v celých tisících Kč)

Název, sídlo a právní forma účetní
jednotky
Kolpingova rodina Praha 8 pob
Bohnická 32
Praha 81
181 00

Účetní jednotka doručit:
1 x příslušnému finančnímu orgánu

IČO
49367404

Označení	TEXT	Číslo řádku	Činnosti		
			Hlavní 5	Hospodářská 6	Celkem 7
A.	Náklady	1			
A. I.	Spotřebované nákupy a nakupované služby	2	1 999		1 999
A. II.	Změny stavu zásob vlastní činnosti a aktivace	3			
A. III.	Osobní náklady	4	5 348		5 348
A. IV.	Daně a poplatky	5			
A. V.	Ostatní náklady	6	15		15
A. VI.	Odpisy, prodaný majetek, tvorba a použití rezerv a opravných položek	7	12		12
A. VII.	Poskytnuté příspěvky	8			
A. VIII.	Daň z příjmů	9			
	Náklady celkem	Součet A.I. až A.VIII.	7 372		7 372
B.	Výnosy	11			
B. I.	Provozní dotace	12	6 252		6 252
B. II.	Přijaté příspěvky	13	403		403
B. III.	Tržby za vlastní výkony a za zboží	14	809		809
B. IV.	Ostatní výnosy	15	7		7
B. V.	Tržby z prodeje majetku	16			
	Výnosy celkem	Součet B.I. až B.V.	7 471		7 471
C.	Výsledek hospodaření před zdaněním	f. 17 - (f. 10 - f.9)	99		99
D.	Výsledek hospodaření po zdanění	f. 18 - f. 9	99		99

Sestaveno dne: 14.04.2023		Podpisový záznam statutárního orgánu účetní jednotky nebo podpisový vzor fyzické osoby, která je účetní jednotkou 
Právní forma účetní jednotky pobočný spolek	Předmět podnikání sociální práce s ohroženou rodinou	Pozn.:

11. Obrazová příloha



..... na zahradě můžeme v létě i vařit



nebo si jen tak hrát a odpočívát.....

za příspěvek dárců můžeme plavat v plavecké hale na Šutce....



..... nebo v bazénu na Stírce



...krásně je i v nedaleké

botanické zahradě

.....také v divadle je velká zábava



.....hodní kadeřníci za námi chodí až do domu

Kolpingův dům



Kontakty:

**Bohnická 3/32
181 00 Praha 8**

mobil: +420 603 297 833

e-mail: kolping@kolpingpraha.cz
webové stránky: www.kolpingpraha.cz

Bankovní spojení:

Komerční banka Praha 8
číslo účtu: 120730227/0100