

# Kolpingova rodina Praha 8

občanské sdružení

## Výroční zpráva za rok 2011

---



Nadace O<sub>2</sub>



IČO: 49367404

[www.kolpingpraha.cz](http://www.kolpingpraha.cz)  
e-mail: [kolping@kolpingpraha.cz](mailto:kolping@kolpingpraha.cz)



## **Obsah:**

---

1. Úvodem.....	str.4
2. Poděkování.....	str.5
3. Historie.....	str. 6
4. Poslání,postoje, úkoly a cíle.....	str. 7
5. Organizační struktura.....	str. 8
6. Aktivity sdružení.....	str. 9
7. Sociální služby:	
Azylový dům.....	str.10
Sociálně aktivizační služby.....	str. 11
Krizová pomoc a trénink.byty.....	str.12
8. Zaměstnanci.....	str.13
9. Ostatní akce.....	str.14
10. Fotografická příloha.....	str.15
11. Přehled hospodaření v r. 2011.....	str.18
12. Kontaktní údaje.....	str.20

# 1. Úvodem

---

## **Výňatek z Preambule Charty práv rodiny, předložené Apoštolským stolcem všem lidem, institucím a vládám zainteresovaným na poslání rodiny v současném světě ze dne 22. října 1983:**

- a) Lidská práva, ač pojímaná jako práva jednotlivce mají též základní rozměr společenský, projevující se zásadně a přirozeně v rodině.
- b) Rodina je budována na manželství, hlubokém a vzájemně se doplňujícím svazku muže a ženy, který spočívá na nerozlučitelném poutu manželství uzavřeném dobrovolně a veřejně, otevřeném na předávání života.
- c) Manželství je přirozená instituce, jíž je výlučně svěřeno poslání předávání života.
- d) Rodině, přirozenému a ve vztahu ke státu či jakémukoliv společenství prvotnímu svazku náleží vlastní, nezadatelná práva.
- e) Rodina je značně více než obyčejná právní, společenská nebo hospodářská jednotka, je společenstvím lásky a solidarity, jemuž jedinečným způsobem náleží učit a předávat kulturní, etické, společenské, duchovní a náboženské hodnoty podstatné pro rozvoj a prospěch vlastních členů i společnosti.
- f) Rodina je místem setkání různých generací, které si navzájem pomáhají osvojit si plněji životní moudrost a být ve shodě s právy jednotlivých osob, jak to společenský život vyžaduje.
- g) Rodina i společnost, propojené životními i organickými vazbami, se vzájemně doplňují v obraně a rozvoji dobra všech lidí a každého člověka.
- h) Zkušenosti různých kultur v průběhu dějin dosvědčují nutnost, aby společnost uznala a bránila instituci rodiny.
- i) Společnost, především však stát a mezinárodní organizace, jsou povinny učinit vše možné, aby zabezpečily veškerou politickou, hospodářskou, sociální a právní pomoc, nezbytnou pro posílení jednoty a stability rodin, aby ony mohly být právy svému specifickému poslání.
- j) Práva, základní potřeby, existenční zabezpečení i hodnoty rodiny, ač jsou mnohde stále lépe chráněny, nejsou přesto často uznávány a dokonce jsou ohroženy různými zákony, institucemi a sociálně-hospodářskými programy.
- k) Mnoho rodin musí žít v podmínkách chudoby, která jim znemožňuje důstojně plnit jejich úlohu.
- l) Katolická církev si je vědoma, že dobro člověka, společnosti i samé církve je spojeno s životem rodiny. Vždy uznávala, že jejím posláním je hlásání Božího úmyslu vepsaného do lidské přirozenosti, který se týká manželství a rodiny a jejich podpora a obrana před jakýmkoliv útokem.

---

*Rodina zůstává prostředím, kde se nejsnáze a nejspolehlivěji stává z dítěte společenský a tvořivý člověk a kde se dospělý má příležitost permanentně zdokonalovat v nesobecké lásce a v nezištné spolupráci.*

*Rodina zůstává prostředím, kde vznikají nezbytné předpoklady pro vzrůst lidského kapitálu, tedy kde se též tvoří bohatství společnosti.*

*V ostatních formách soužití rodičů a dětí se daří dobrá výchova jen potud, pokud dokáží stabilní rodinu, uspokojující všechny potřeby dítěte a vytvářející schopnost orientovat se ve světě obou pohlaví, úspěšně imitovat. (PhDr. Josef Zeman)*

## ***2. Poděkování***

---

Poděkování patří všem dárcům a příznivcům, kteří v roce 2011 podpořili naše aktivity pro ochranu rodiny před patologickými sociálními jevy. Vedle dobrovolníků z řad představenstva, sympatizantů a členů významně přispěli/y:

### **Organizace, instituce, firmy:**

**Best Production s.r.o.**  
**Burza cenných papírů**  
**Divadlo Karla hackera**  
**DSA Charity**  
**Forum dárců**  
**Garris**  
**Kolpingwerk Dresden**  
**MPSV**  
**Magistrát HM Prahy**  
**MČ Praha 8**  
**MČ Praha 6**  
**MČ Praha 10**  
**Nadace Člověk člověku**  
**Nadace Naše dítě**  
**Nadace Tereza Maxová dětem**  
**Nadační fond Albert**  
**Nadační fond J & T**  
**Weil-Gotshall**  
**ZŠ Jarov**

### **Fyzické osoby:**

**Boková Dora**  
**Boková Ludmila**  
**Brůhová Gabriela**  
**Daňková Iveta**  
**Entnerová Lenka**  
**Folk Tomáš**  
**Karpašová Marta**  
**Lahodná Irena**  
**Marcoňová Marie**  
**Mátl Vít**  
**Růžička Jan**  
**Stieber Vojtěch**  
**Yaghobová Jitka.....a další anonymní dárci**

### 3. Historie a vznik Kolpingova díla

#### **Kolpingova rodina Praha 8**

je kolektivní člen občanského sdružení **Kolpingovo dílo ČR** a současně Mezinárodního Kolpingova díla - katolického sociálního svazu. **Má vlastní právní subjektivitu.**



Zakladatelem svazu je německý katolický kněz **Adolf Kolping**, který od roku 1850 inicioval po celé střední Evropě zakládání spolků na podporu chudých tovaryšů, putujících za prací po celé střední Evropě. Spolkové domy poskytovaly materiální, duchovní a především vzdělávací a výchovnou pomoc. Kolping již ve své době razil princip, že nejučinnější pomocí je podpořit člověka tak, aby byl schopen se o sebe postarat sám. Kladl při tom důraz především na celoživotní vzdělávání, ale i zakládání svépomocných skupin a spolků. Adolf Kolping poznal z vlastní zkušenosti, jak těžký úděl měla v době hospodářské krize mládež. Přestože byl nadaný, rodina neměla prostředky na jeho studia a proto se nejdříve vyučil ševcem. Jeho touha po vzdělání a velká píle však nezůstala bez povšimnutí a tak nakonec vystudoval za pomoci mecenášů. Školy zvládl v polovičním čase, než měli k dispozici jeho mladší spolužáci. I později pracoval za dva: vedle svých kněžských povinností byl úspěšným publicistou, autorem mnoha písemností o významu rodiny a víry pro jednotlivce i celou společnost, zakladatelem spolkových domů a především neúnavným šířitelem myšlenky ***pomáhat lidem na okraji společnosti prostřednictvím vzdělávání a duchovní výchovy***. Již za jeho života vznikly desítky spolkových domů na podporu pracující mládeže po celé střední Evropě. V českých zemích zapustil svaz své kořeny již v r. 1852.

Kolping žil příkladně své křesťanství, postavil se do služeb člověku a usiloval o solidární společnost. Byl nápomocen především mladým lidem, rozvíjel jejich osobnost. Činil tak prostřednictvím konkrétní pomoci v těžkých existenčních situacích, široké nabídky vzdělávání i aktivit pro volný čas. Současně u mladých posiloval pocit vlastní zodpovědnosti.

V současné době vykonává Kolpingovo dílo **angažovanou sociální práci** ve více než 50 zemích všech kontinentů a eviduje přes půl miliónu členů. Je nositelem **statutu pozorovatele při OSN, Mezinárodním úřadu práce (ILO) a Radě Evropy**.

Kolpingova rodina Praha 8 byla založena v roce 1993. Ke konci roku 2011 eviduje naše sdružení 40 dospělých členů.

## **4. Poslání, postoje, úkoly a cíle**

**... bolesti doby vám ukážou, co máte dělat .... (A.Kolping)**

**Kolpingova rodina navazuje svou činností na Program Mezinárodního Kolpingova díla**

### **I. Základní poslání :**

Kolpingova díla v duchu křesťanské solidarity a zodpovědnosti za obecné blaho přispívá svou činností k řešení sociálních problémů. Pro konkrétní zaměření své práce se členové rozhodují na základě sociálních potřeb v místě působení organizace. Kolpingova rodina Praha 8 naplňuje své poslání především pomocí ohrožené rodině.

### **II. Postoje, cíle, úkoly a prostředky:**

#### **1. Manželství a rodina.**

##### **Postoj:**

Rodina má největší vliv na osobní rozvoj člověka a celé společnosti.

##### **Cíl:**

Důstojné postavení rodiny ve společnosti a její ochrana prostřednictvím zákonných, politických a sociálních opatření.

##### **Úkol:**

Hlavním úkolem organizace je posílení a zachování základních funkcí ohrožené rodiny.

##### **Prostředky:**

Poskytované sociální služby. Společenská a politická angažovanost členů sdružení.

#### **2. Práce a povolání.**

##### **Postoj:**

Práce není jen nezbytností pro zajištění obživy, nýbrž i šancí k seberealizaci a službou společnosti.

##### **Cíl:**

Důstojné postavení člověka v pracovním procesu a poctivá odměna za vykonanou práci.

##### **Úkoly:**

Celoživotní vzdělávání členů. Zvyšování kvalifikace rodičů s neukončeným vzděláním a posílení jejich šancí na uplatnění na trhu práce.

##### **Prostředky:**

Vzdělávací opatření českého i mezinárodního Kolpingova díla (semináře, přednášky, stáže). Kvalifikační a rekvalifikační nabídky uživatelům soc. služeb (kurzy, besedy, přednášky).

#### **3. Společnost a stát.**

##### **Postoj:**

Každý člověk má právo na uznání a ochranu svých základních lidských práv a svobod.

##### **Cíl:**

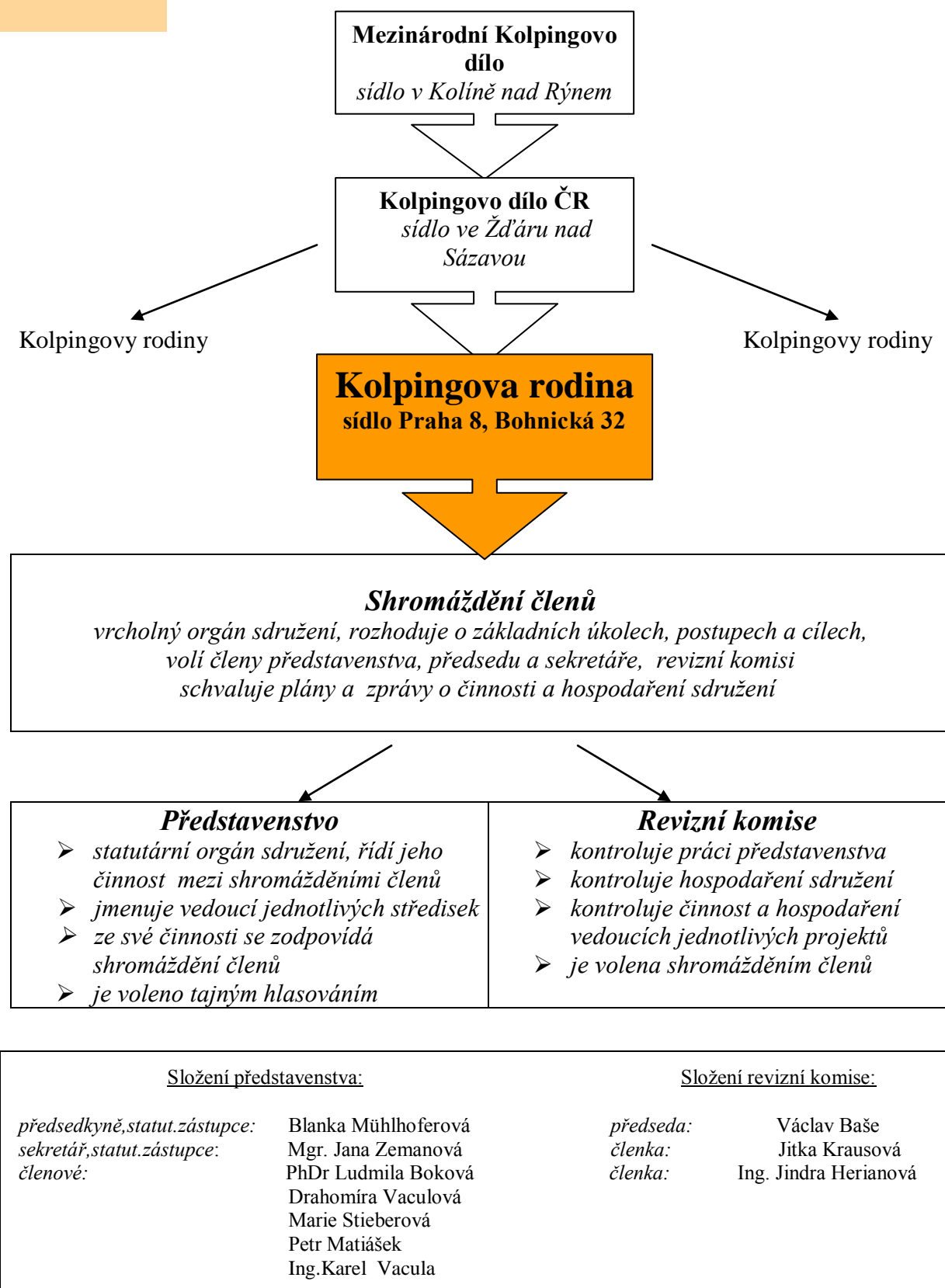
Aktivní účast členů i uživatelů služeb na demokratickém spoluvytváření společnosti.

**Úkoly:** Vytvoření základního povědomí o právech a povinnostech občanů a rodičů

##### **Prostředky:**

Vzdělávací opatření českého i mezinárodního Kolpingova díla (semináře, přednášky, stáže). Sociálně-právní poradenství.

## 5. Organizační struktura





## 6. Aktivity sdružení

---

Činnost Kolpingovy rodiny v Praze 8 je strukturována do 2 základních oblastí:

### 1. Sociální služby

#### **Hlavní činnost sdružení.**

Sdružení poskytuje od r. 1994 registrované sociální služby rodinám ohrožených sociálním vyloučením, především matkám s dětmi v těžké životní situaci:

- azylové ubytování včetně sociálně-právního poradenství
- sociálně aktivizační služby pro rodiny s dětmi
- krizovou pomoc

Zaměřuje se na mladé rodiče bez rodinného zázemí a zkušeností, kteří vykazují rodičovskou nezralost, jsou ohroženi sociálním vyloučením, popř. žijí rizikovým způsobem života. Přípravuje je pro samostatný život a kompetentní rodičovství. Sociální služby jsou poskytovány v zařízení Kolpingův dům a v tréninkových bytech.

**Kolpingův dům byl v roce 2005 v rámci udělování Ceny Olgy Havlové oceněn za vynikající realizaci projektu nadací Výbor dobré vůle.**

### 2. Činnost členů sdružení

Zahrnuje veškeré akce sdružení určené především jeho členům vzdělávacího, společenského nebo volnočasového charakteru. Těchto akcí se rovněž mohou účastnit uživatelé sociálních služeb. Jedná se především o:

- česko-německá setkání mládeže a rodin
- vzdělávání členů a zaměstnanců (přednášky, kurzy, semináře a besedy)
- účast na akcích farnosti Petra a Pavla
- reciproční návštěvy zahraničních i tuzemských Kolpingových rodin
- poutě a vandrování
- různé oslavy (výročí, křtiny, svátky matek a dětí)

## 7. Sociální služby

### **Služba 1: Azylový dům**

– služba je poskytována v zařízení Kolpingův dům na adrese: Praha 8, Bohnická 32

---

Azylový dům nabízí dlouhodobé ubytování a základní sociálně právní poradenství matkám s dětmi v obtížné životní situaci, které jsou ohrožené sociálním vyloučením a rizikovým způsobem života. V mnoha případech se pobytem v Kolpingově domě předchází umístění dítěte do ústavní výchovy.

Kapacita azylového domu umožňuje bydlení 7 rodinám v garsoniérách, které jsou kompletně vybavené. K dispozici jsou dále 3 pračky, počítače s připojením na internet, společná hala s televizorem, u domu je dvůr a zahrada.

Služba zahrnuje základní prvky:

- *Vytvoření podmínek pro samostatnou přípravu stravy*
- *Poskytnutí ubytování*
- *Pomoc při uplatňování práv, oprávněných zájmů a při obstarávání osobních záležitostí*

Cílem pobytu je vytvořit bezpečné zázemí pro vyřešení nepříznivé sociální situace a připravit uživatele služeb na nový start do života v běžné společnosti. Průměrná délka pobytu je cca 18 měsíců, v odůvodněných případech až 3 roky.

Službu jsme v roce 2011 poskytli 15 rodičům a 15 dětem, to je celkem 30 příjemců pomoci. Uživatelky služby se učily plánovat v domácím hospodaření, pravidelně splácet své dluhy, získávaly dovednosti v jednání s úřady a přehled o tom, jaké mají zákonné nároky a povinnosti. Některé uživatelky přešly do samostatnější formy pomoci, kterou je tréninkový byt.

2 klientkám byl předčasně ukončen pobyt, čehož důsledkem bylo přechodné umístění dítěte do ústavní péče: v jednom případě z důvodu návratu matky k užívání drog, ve druhém případě z důvodu nástupu matky do výkonu trestu.

V Kolpingově domě dlouhodobě praktikovali studenti z vyšších odborných sociálně-právních škol ( např. Jabok, VOŠ Soc-právní Jasmínová ul., Evangelická akademie, Vysoká zdravotní škola Evropská, Střední škola Sv.Zdislavy v Ječné, Karlova universita, Universita J.A. Komenského) a studenti základních, středních i vyšších odborných škol přicházeli rovněž na hromadné exkurze.

<b>Celkové náklady</b> na službu azylový dům.....	1,844.729
Z toho	
Osobní.....	1,270.475
Provozní.....	574.254
<b>Celkové příjmy:</b> .....	1,844.729
Magistrát.....	390.500
MPSV ČR.....	814.000
MČ 6,2,8,10.....	110.100
Nadace a nadační fondy.....	125.181
Sponzorské dary.....	7.780
Příjmy za služby od klientů.....	325.208
Příspěvek zřizovatele.....	71.960

## **Služba 2: Sociálně-aktivizační služby pro rodiny s dětmi**

- služba je poskytována v zařízení Kolpingův dům na adrese Praha 8, Bohnická 32 a ve 3 tréninkových bytech v Praze 8 a 9.

---

Služba je poskytována obyvatelkám azylového domu a tréninkových bytů. Soustředuje se zejména na:

- podporu rodičovských, sociálních a „hospodyňských“ dovedností
- zvyšování úrovně vzdělání a vědomostí
- podporu při vstupu na trh práce

Do služby bylo přímo zapojeno 19 rodin, z toho 24 dospělých a 28 dětí

S většinou matek pracovaly lektorky pro nácvik praktických činností několikrát týdně individuálně přímo v jejich bytech, nebo skupinově v kurzech vaření a práce na zahradě.

Videotrenink interakcí pomáhal rodičům lépe sledovat projevy dětí a porozumět jejich potřebám.

Všechny rodiny využívaly nabídky volnočasových aktivit pro posílení vzájemného vztahu a obohacení rodinného života při různých společenských a zážitkových akcích.

Individuální psychoterapie matek probíhala přímo v azylovém domě každý čtvrtek za současného hlídání dětí.

### **Konkrétní údaje z r.2011 :**

- 947 hodin nácviku péče o dítě a domácnost
- 112,5 hodin videotreninku rodičů s dětmi
- 98 konzultací psychoterapie pro 8 uživatelů služby
- 447 hodin kurzů vaření a pečení pro celkem 15 rodičů
- 3 matky a 3 děti absolvovaly kurz plavání rodičů s dětmi
- 4 matky absolvovaly PC kurzy přímo v domě za současného hlídání dětí
- 2 matky absolvovaly rekvalifikační kurz dle vlastního výběru

**Volnočasové aktivity:** 1 celoroční rodinná permanentka do ZOO, 7x skupinová návštěva divadla, 3 sezonní permanentky na koupaliště, 17 jednorázových skupinových akcí (Matějská pout', Cirkus Berousek, Botanická zahrada, Dinopark, plavba parníkem, muzikál Mrazík, Veletrh hraček, Western party, Mikulášská nadílka, Starobohnické vánoční těšení, krmení zvířat v léčebně Bohnice, barvení vajec a pletení pomlázky na velikonoce, oslava Dne dětí na zahradě, Drakiáda, adventní posezení s kytarou, pečení vánočních perníčků).

<b>Celkové náklady na službu SAS</b> .....	1,497.778
Z toho	
Osobní.....	1,315.852
Provozní.....	181.926
 <b>Celkové příjmy:</b> .....	1,497.778
Magistrát.....	100.000
MPSV ČR.....	608.000
Sponzorské dary.....	72.946
Nadace a nadační fondy.....	650.421
Zřizovatel.....	24.873
Ostatní.....	41.538

## **Služba 3: Krizová pomoc**

**- služba je poskytována v zařízení Kolpingův dům na adrese Praha 8, Bohnická 32**

---

Služba je určena rodinám s dětmi, které se dostaly do akutní krizové situace ohrožující zdraví či život, kterou nezvládnou vlastními silami ani prostředky. Její součástí je:

- **ubytování v bytě s vlastním příslušenstvím s kapacitou až 6 lůžek**
- **sociálně právní poradenství**
- **poskytnutí stravy, popř. oděvů a nezbytná finanční výpomoc**

Do služby bylo přímo zapojeno 85 uživatelů, z toho 40 dospělých a 45 dětí.

**Služba je poskytována bezplatně zpravidla na dobu jednoho týdne.**

Služba se ve většině případů zaměřovala na obstarání ubytování pro rodinu po uplynutí kriz.pobytu, obvykle v některém z azylových domů. Z toho důvodu bylo nutné úzce spolupracovat s oddělením dávek soc.pomoci a podpory v místě trvalého bydliště, aby byly zajištěny finanční prostředky pro další azylové ubytování. Uživatelům byly poskytovány po dobu pobytu nezbytné potraviny, pleny, oděvy, čisticí a prací prostředky.

Počet jednání se soc.pracovnicí: 154 x do 15 minut  
51 x do 30 minut  
34 x do 60 minut  
21 x nad 60 minut

Pomoc rodinám v krizi hodnotíme jako velmi naléhavou, protože v posledních letech stoupá počet rodin, které náhle přišly o bydlení a zůstávají i s dětmi na ulici.

Celkové <b>náklady</b> na službu Krizová pomoc.....	512.049
Z toho	
Osobní.....	355.945
Provozní.....	156.104
<b>Celkové příjmy:</b> .....	512.049
Magistrát.....	190.000
MPSV ČR.....	282.000
Nadace a nadační fondy.....	40.049

## **Tréninkové byty**

---

V roce 2011 měla organizace pronajaté od MČ Praha 8,9 a magistrátu HM Prahy 4 byty. Do tohoto bytu může přejít uživatelka po ukončení služby azylový dům, pokud v průběhu pobytu v azylovém domě prokázala spolehlivost v plnění svých závazků. Spolupráce s těmito klientkami pokračuje formou terénní práce v rámci Sociálně aktivizačních služeb pro rodiny s dětmi. Naše sociální pracovnice navštěvuje klientky cca 1x týdně přímo v tréninkovém bytě, rodiny využívají nabídky volnočasových aktivit a pomoc socioterapeutky v hledání školských zařízení, pracovního uplatnění apod. Pobyt v tréninkovém bytě může trvat až 18 měsíců. Rádi bychom v budoucnu dosáhly takové dohody s městskými částmi, které by umožňovaly převod užívacího práva k bytu přímo na uživatelky.

## 8. ZAMĚSTNANCI

---

### *Pracovní poměr:*

ředitelka, tvorba a řízení projektů (0,75)  
metodické vedení soc.služeb a studentů (1,0)  
2x sociální pracovníce (2x 1,0)  
3x pracovníce v sociálních službách (1,7)  
psychoterapeut (0,2)  
údržba (0,5)

### *DPP:*

videotrénink  
úklid  
výpomoc v době dovolených

### *Externí služby:*

účetní  
supervizorka  
lektor PC-kurzů

### *Vzdělávání zaměstnanců:*

- pravidelná případová supervize
- 24 hodin povinného vzdělávání na zaměstnance a rok  
(odborné výcviky, účast na odborných seminářích, kurzech a školeních,  
stážích, konferencích)

## **9. Ostatní akce :**

- 1) Uspořádali jsme několik veřejných sbírek ve prospěch soc. práce: z toho 2 při Bohnických slavnostech, které pořádaly katolická farnost Petra a Pavla společně s MČ Praha 8 (posvícení v květnu a adventní těšení v prosinci)
- 2) Připravili jsme 2 přednášky určené členům, farníkům i veřejnosti:
  - a) Profesor Petr Piřha: o stavu společnosti
  - b) Pavel Mareš: o soc.nauce církve
- 3) 2 zástupci naší Kolpingovy rodiny se zúčastnili Mezinárodního mírového putování Kolpingova díla v Schengenu (Lucembursko)
- 4) 2 členky zastupovaly naši organizaci na setkání Kolpingových rodin v Českovicích, kterého se zúčastnil k radosti přítomných i generální sekretář Mezinárodního Kolpingova díla Hubert Tintelott
- 5) Skupina mládeže z Prahy se zúčastnila evropského tábora Kolpingovy mládeže v Rumunsku. Setkali se zde nejen s mladými členy z pořadatelské země, ale také z Ukrajiny, Itálie, Polska, Slovenska a Německa. Program byl naplněn turistikou, výměnou zkušeností a nácivkem divadelního představení, které účastníci setkání zahráli veřejnosti na hlavním náměstí v Brašově.
- 6) 9 našich členů přijalo pozvání na oslavu 20. výročí blahořečení Adolfa Kolpinga do Říma. Strávili krásný týden naplněný setkáními, kulturním programem a bohoslužbami spolu se stovkami kolpingů, kteří se do Říma sjeli z celého světa.
- 7) Hotel Jurys Inn pro náš azylový dům uspořádal Mikulášskou nadílku, na kterou byly pozvány všechny maminky s dětmi z azylového domu i z tréninkových bytů
- 8) V rámci firemního dobrovolnictví nám pomáhali pracovníci České spořitelny s pečením vánočních perníčků, které jsme použili při akci adventní těšení jako odměnu každému přispěvateli do naší vánoční veřejné sbírky

## **Výsledky hospodaření za rok 2011:**

Výnosy celkem: 4 326 108

Náklady celkem: 4 317 423

---

Výsledek: + 8 685,- Kč

## 10. Obrazová příloha – sociální služby



Na zahradě v Kolpingově domě



Kurz pečení



**Kurz plavání rodičů s dětmi**



**Drakiáda s rodinami z farnosti**





**Chodíme do divadla.....**



**.....nebo třeba na matějskou**

# 11. Výsledky hospodaření za rok 2011

Rozvaha podle Přílohy č. 1  
vyhlášky č. 504/2002 Sb.

## Rozvaha ve zjednodušeném rozsahu

k 31.12.2011  
( v celých tisících Kč )

Název, sídlo a právní forma  
účetní jednotky

Kolpingova rodina Praha 8  
Bohnická 32  
Praha 81  
181 00

IČO

49367404

Účetní jednotka doručí:  
1 x příslušnému fin. orgánu

### AKTIVA

	číslo řádku	Stav k prvnímu dni účetního období	Stav k poslednímu dni
a	b	1	2
<b>A. Dlouhodobý majetek celkem</b>	1		
I. Dlouhodobý nehmotný majetek celkem	2		
II. Dlouhodobý hmotný majetek celkem	3	521	
III. Dlouhodobý finanční majetek celkem	4		
IV. Oprávky k dlouhodobému majetku celkem	5	-521	
<b>B. Krátkodobý majetek celkem</b>	6	3 293	2 720
I. Zásoby celkem	7	16	11
II. Pohledávky celkem	8	41	45
III. Krátkodobý finanční majetek celkem	9	3 165	2 581
IV. Jiná aktiva celkem	10	71	83
<b>Aktiva celkem</b>	11	3 293	2 720

### PASIVA

	číslo řádku	Stav k prvnímu dni účetního období	Stav k poslednímu dni
a	b	3	4
<b>A. Vlastní zdroje celkem</b>	12	2 637	2 464
I. Jmění celkem	13	2 637	2 455
II. Výsledek hospodaření celkem	14		9
<b>B. Cizí zdroje celkem</b>	15	656	256
I. Rezervy celkem	16		
II. Dlouhodobé závazky celkem	17		
III. Krátkodobé závazky celkem	18	168	243
IV. Jiná pasiva celkem	19	488	13
<b>Pasiva celkem</b>	20	3 293	2 720

Odesláno dne:

Razítko:

Podpis odpovědné  
osoby:

Podpis osoby odpovědné  
za sestavení:

Okamžik sestavení:

15.1.2012



KOLPINGOVA RODINA  
PRAHA 8  
Bohnická 32/3  
IČO: 49367404

*[Handwritten signature]*

*[Handwritten signature]*

Telefon:

602 818 096

16.01.2012

Výkaz zisku a ztráty  
podle Přílohy č. 2  
vyhlášky č. 504/2002 Sb

## VÝKAZ ZISKU A ZTRÁTY V ZJEDNODUŠENÉM ROZSAHU

k 31.12.2011  
( v celých tisících Kč )

Název a sídlo účetní jednotky

Kolpingova rodina Praha 8  
Bohnická 32  
Praha 81  
181 00

Účetní jednotka doručí:  
1 x příslušnému finančnímu  
orgánu

IČO
49367404

Označení	Název ukazatele	Číslo řádku	Činnosti		
			Hlavní	Hospodářská	Celkem
			5	6	7
<b>A.</b>	<b>Náklady</b>	1			
I.	Spotřebované nákupy celkem	2	580		580
II.	Služby celkem	3	754		754
III.	Osobní náklady celkem	4	2 963		2 963
IV.	Daně a poplatky celkem	5			
V.	Ostatní náklady celkem	6	20		20
VI.	Odpisy, prodaný majetek, tvorba rezerv a opravných položek celkem	7			
VII.	Poskytnuté příspěvky celkem	8			
VIII.	Daň z příjmů celkem	9			
	Náklady celkem	10	4 317		4 317
<b>B.</b>	<b>Výnosy</b>	11			
I.	Tržby za vlastní výkony a zboží celkem	12	716		716
II.	Změna stavu vnitroorganizačních zásob celkem	13			
III.	Aktivace celkem	14			
IV.	Ostatní výnosy celkem	15	96		96
V.	Tržby z prodeje majetku, zúčtování rezerv a opravných položek celkem	16			
VI.	Přijaté příspěvky celkem	17	1 810		1 810
VII.	Provozní dotace celkem	18	1 704		1 704
	Výnosy celkem	19	4 326		4 326
<b>C.</b>	<b>Výsledek hospodaření před zdaněním</b>	20	9		9
<b>D.</b>	<b>Výsledek hospodaření po zdanění</b>	21	9		9

Odesláno dne:

25. 1. 2012

Razítko:



Podpis odpovědné osoby:

Jan Ševc

Podpis osoby odpovědné za zaúčtování:

Telefon: 608 818 096

# Kolpingův dům



## Kontakty:

---

**Bohnická 32  
181 00 Praha 8**

Tel.: +420 283 850 113  
Fax: +420 283 851 547  
mobil: +420 603 297 833

e-mail: [kolping@kolpingpraha.cz](mailto:kolping@kolpingpraha.cz)  
internetové stránky: [www.kolpingpraha.cz](http://www.kolpingpraha.cz)

Bankovní spojení:

*Komerční banka Praha 8*  
**číslo účtu: 120730227/0100**

